

Untertenzen  
Oberterzen  
Quarten  
Tannenbodenalp  
Murg  
Quinten  
Mols

JAHRESBERICHT

2025

Mit Geschäftsbericht und Rechnung 2025 sowie Budget und Steuerplan 2026



# INHALT

---

<b>4</b>	<b>Bürgerversammlung</b>
<b>5</b>	<b>Vorwort des Gemeindepräsidenten</b>
<b>Berichte über den Zeitraum vom 1. Januar bis 31. Dezember 2025</b>	
7	Gemeinderat
7	Personelles / Pädagogisches Personal / Dienstjubiläen
8	AHV-Zweigstelle / Betreibungsamt
9	Einwohneramt
10	Grundbuchamt
13	Steueramt
14	Schulrat
16	Gemeinde- und Schulbibliothek / Schulergänzende Betreuung / Kindertagesstätte
17	Abfallentsorgung / Feuerwehr
19	Regionales Zivilstandsamt Sarganserland
20	IDSL Mels (Informatikdienste Sarganserland)
21	KESB / Soziale Dienste Sarganserland
22	Regionales Arbeitsvermittlungszentrum Sargans (RAV)
23	Veröffentlichung der Besoldung von Behördemitgliedern
<b>Jahresrechnung und Budget</b>	
25	Zusammenzug nach Sachgruppen (Gestufter Erfolgsausweis): Erfolgsrechnung 2025 und Budget 2026
26	Zusammenzug nach Funktionen: Erfolgsrechnung 2025 und Budget 2026
27	Erfolgsrechnung 2025 und Budget 2026
36	Investitionsrechnung 2025 und Budget 2026 mit Zusammenzug nach Funktionen
38	Kreditkontrolle
39	Bilanz
41	Anträge des Gemeinderates zum Budget und Steuerplan 2026
42	Geldflussrechnung
43	Eigenkapitalnachweis, Rückstellungsspiegel, Gewährleistungsspiegel
44	Anlagespiegel
47	Finanzkennzahlen
48	Beteiligungsspiegel
50	Finanzplan 2026-2030
53	Gutachten und Antrag
<b>56</b>	<b>Bericht der Geschäftsprüfungskommission</b>
<b>57</b>	<b>Prüfungs- und Genehmigungsvermerke</b>

---



# BÜRGERVERSAMMLUNG

**Dienstag, 24. März 2026, 19.30 Uhr, Mehrzweckhalle Blumenau, Unterterzen**

## **Verhandlungsgegenstände**

1. Vorlage der Jahresrechnung 2025 (Erfolgsrechnung, Investitionsrechnung und Bilanz)
2. Vorlage des detaillierten Budgets und des Steuerplans 2026
3. Gutachten und Antrag Sanierung Quartnerstrasse (Kreisel Unterterzen – Schulhaus Quarten) sowie Terzastrasse
4. Allgemeine Umfrage

## **Anträge**

Um Missverständnisse in der Interpretation zu vermeiden, sind allfällige Anträge an der Bürgerversammlung schriftlich einzureichen (Art. 39 Gemeindegesetz, abgekürzt GG; sGS 151.2).

## **Stimmberechtigung**

Stimmberechtigt sind alle in der Gemeinde wohnhaften Schweizerbürgerinnen und Schweizerbürger, welche das 18. Altersjahr vollendet und nach dem Gesetz von der Stimmfähigkeit nicht ausgeschlossen sind (Art. 31 Kantonsverfassung, abgekürzt KV; sGS 111.1).

## **Stimmausweise**

Als Stimmausweis gilt die per Post separat zugestellte Karte. Diese ist beim Eintritt in das Versammlungslokal vorzuweisen.

Fehlende Stimmausweise sind rechtzeitig, d.h. bis spätestens Donnerstag, 19. März 2026, 16.30 Uhr, bei der Stimmregisterführerin (Einwohneramt) zu verlangen.

## **Protokoll Bürgerversammlung**

Das Protokoll über die Bürgerversammlung liegt vom 7. April bis 20. April 2026 öffentlich auf (Art. 49 GG). Es kann während den Schalteröffnungszeiten bei der Gemeinderatskanzlei Quarten eingesehen werden. Innert der Auflagefrist kann jeder Stimmberechtigte und jeder Betroffene beim Departement des Innern des Kantons St. Gallen Beschwerde gegen das Protokoll erheben (Art. 50 GG). Diese hat einen Antrag auf Berichtigung zu enthalten.

Unterterzen, 22. Januar 2026

GEMEINDERAT QUARTEN

Erich Zoller  
Gemeindepräsident

Albin Gätzi  
Gemeinderatsschreiber

Sie erhalten hiermit die Jahresrechnung und das Budget in zusammengefasster Form. Die detaillierten Werte, über welche an der Bürgerversammlung abgestimmt wird, liegen ab sofort auf Voranmeldung zur freien Einsichtnahme bei der Finanzverwaltung auf (Tel. 081 720 33 12).



# VORWORT DES GEMEINDEPRÄSIDENTEN

## Liebe Quartner Stimmbürgerinnen und Stimmbürger

Zum zehnten und letzten Mal darf ich Ihnen die Jahresrechnung präsentieren. Zum zehnten Mal und letzten Mal stelle ich fest, dass der Gemeinderat die Einnahmen im Budget unter- und die Ausgaben überschätzt hat. So ist aus dem für 2025 budgetierten Aufwandüberschuss von CHF 1.7 Mio. ein Ertragsüberschuss von CHF 353'190.74 geworden. Damit habe ich die an der Bürgerversammlung 2025 eingegangene Wette mit einem steuerfussaffinen ehemaligen Gemeinderat verloren und bin ihm eine gute Flasche Wein schuldig. Diese bezahle ich natürlich und auch gerne aus meinem eigenen Sack – denn es freut mich, dass ich namens des Gemeinderates auch heuer wieder eine Aufstockung der Ausgleichsreserve beantragen kann. Allerdings ist die Aufstockung doch deutlich geringer als in den neun Vorjahren, in welchen sich der Ertragsüberschuss auf durchschnittlich CHF 1.66 Mio. belief.



Erich Zoller  
Gemeindepräsident

Bereich	Betrag in CHF
<b>Budgetiertes Defizit</b>	<b>-1'710'000.00</b>
Allgemeine Verwaltung (Minderaufwand)	124'000.00
Öffentliche Ordnung und Sicherheit, Verteidigung (Minderaufwand)	108'000.00
Bildung (Minderaufwand)	212'000.00
Kultur, Sport und Freizeit (Minderaufwand)	117'000.00
Gesundheit (Mehraufwand)	-165'000.00
Soziale Sicherheit (Minderaufwand)	240'000.00
Verkehr (Minderaufwand)	143'000.00
Umweltschutz und Raumordnung (Mehraufwand)	-68'000.00
Volkswirtschaft (Minderaufwand)	57'000.00
Finanzen und Steuern (Mehrertrag)	1'295'000.00
<b>Besserstellung gegenüber Budget</b>	<b>2'063'000.00</b>
<b>Effektives Ergebnis 2025</b>	<b>353'190.74</b>

Die Ursachen für die deutliche Besserstellung von rund CHF 2 Mio. gegenüber dem Budget sind im Wesentlichen dieselben wie in den Vorjahren. Die Einnahmen aus den verschiedenen Steuer- und Gebührenarten fielen fast durchwegs höher als erwartet aus und führten zusammen mit einigen Bewertungskorrekturen zu einem Mehrertrag von CHF 1.3 Mio. Auf der Ausgabenseite wurden dank einem sorgfältigen Umgang mit den zur Verfügung stehenden Mitteln und der Verschiebung von zwei Sanierungsprojekten (Uferverbauung Gosten und Heizung Liegenschaft Quartnerstrasse 1) sowie dem Verzicht auf die Sohlenabsenkung im Alten Hafen Unterterzen rund CHF 700'000 eingespart. Deutlich über dem Budget 2025 lag mit CHF 900'000 aber der Aufwand für die Pflegefinanzierung.

Die Investitionsrechnung 2025 weist Ausgaben von brutto CH 5.7 Mio. oder netto von CHF 1.8 Mio. aus. Der grösste Investitionsanteil entfiel mit CHF 2.5 Mio. wiederum auf den Seeuferweg, der mit Blick auf die Aufwändungen weitgehend abgeschlossen ist. Weitere grössere Positionen betrafen das Hochwasserschutzprojekt Murgbach (CHF 1.54 Mio.), die Sanierungen der Quartnerstrasse (CHF 422'000) und der Hofstettenstrasse (CHF 355'000), die Anschaffung der Kommunalfahrzeuge von Pfiffner Transporte (CHF 381'000) sowie der Beitrag an die Drehleiter der Feuerwehr (CHF 145'000). Zusammenfassend ist festzuhalten, dass die Investitionen zum wiederholten Mal deutlich höher lagen, als es aufgrund der Ertragslage anzustreben wäre. Jährliche Investitionsvolumen von mehr als CHF 1.3 Mio. können, so-



fern die Jahresrechnung keinen Ertragsüberschuss aufweist, nur über höhere Schulden finanziert werden. Die Schulden der Politischen Gemeinde Quarten bezifferten sich per Ende 2025 auf CHF 16 Mio.

Im laufenden Jahr sind Investitionen von brutto CHF 5.8 Mio. oder netto von 2.95 Mio. geplant. Zu Buche schlagen der Abschluss des Seeuferwegs (CHF 635'000), der noch grösstenteils unbenutzte Kredit für das Vorprojekt Schulraumplanung (CHF 695'000), die Sanierung der Quartnerstrasse Quarten-Unterterzen und der Terzastrasse (CHF 1.4 Mio.), der Erwerb der Werkhalle Schluchen inkl. Grundstück (CHF 1.55 Mio.) sowie der Abschluss des Hochwasserschutzprojekts Murgbach.

Sehr angespannt zeigt sich das Budget 2026. Es rechnet mit einem Aufwandüberschuss von CHF 1.8 Mio. Die grössten Verschlechterungen gegenüber dem letztjährigen Budget sind die höheren Ausgaben für die stationäre Pflege und die ambulante Krankenpflege (+ CHF 200'000), das Pflegegeld für Pflegekinder (+ CHF 100'000), die Bushaltestellen Quarten Dorf und Friedberg (+ CHF 100'000), der Beitrag an Sanierung Hallenbad Flumserberg (+ CHF 100'000), der Wegfall des Ressourcenausgleichs (+ CHF 247'000) sowie baulicher Unterhalt in Bezug auf die Liegenschaften Kosthaus und Chrüzbaumgarten (+ CHF 170'000). Verbesserungen

ergeben sich vor allem in den höher budgetierten Steuer- und Gebührenerträgen. Per Saldo kostenneutral wirkt sich die Übernahme des Reinigungsbetriebs der Pfiffner Transporte aus: Die Lohnkosten fallen höher, die Kosten für Dritteleistungen geringer aus als im Jahr 2025.

Ich hätte Ihnen, geschätzte Stimmbürgerinnen und Stimmbürger, an meiner letzten Bürgerversammlung gerne ein erfreulicheres Budget präsentiert. Immerhin kann ich der Hoffnung Ausdruck geben, dass die Politische Gemeinde Quarten auch 2026 besser abschliessen wird, als es das Budget aufzeigt. Zudem beruhigt mich die Tatsache, dass die Ausgleichsreserve mittlerweile den Stand von CHF 20.4 Mio. erreicht hat. Auf jeden Fall wünsche ich mir, dass Sie trotz des angespannten Budgets gutgelaunt an der ordentlichen Bürgerversammlung 2026 teilnehmen, wo sie musikalisch von unseren drei Musikgesellschaften empfangen werden und zum Abschluss zum Apéro eingeladen sind. Schon heute darf ich allen, die mich in den vergangenen Jahren in meiner Arbeit unterstützt und mir das Vertrauen geschenkt haben, ganz herzlich danken: Meinen Gschpänli im Gemeinderat, dem Gemeindepersonal, dem Schulrat, der GPK, den Behörden aller hiesigen Körperschaften und Ihnen allen.

**Erich Zoller**  
Gemeindepräsident





# BERICHTE

## Geschätzte Mitbürgerinnen und Mitbürger

Wir unterbreiten Ihnen die auf den 31. Dezember 2025 abgeschlossene Rechnung sowie das Budget für das Jahr 2026 und orientieren Sie im Sinne von Art. 30 des Gemeindegesetzes (abgekürzt GG; sGS 151.2) mit dem folgenden Kurzbericht über die Geschäftsführung der Behörden, Kommissionen und Verwaltungsabteilungen sowie die finanzielle Entwicklung des Gemeindehaushaltes.

Über die laufenden Geschäfte sowie Projektabschlüsse und Abrechnungen wurde zudem regelmässig in den Gemeindenachrichten berichtet. Wir beschränken uns deshalb auf die Schwerpunkte.

## GEMEINDERAT

Der Gemeinderat hat an 22 Sitzungen (Vorjahr 21) insgesamt 417 Geschäfte (Vorjahr 412) behandelt. Die zusätzlichen, ausserordentlichen Gemeinderatssitzungen, Kommissionssitzungen, Informationsveranstaltungen, Konferenzen, Tagungen, Besprechungen, Augenscheine, Begehungen usw. sind darin nicht eingeschlossen.

## PERSONELLES

### Eintritte

- Jenny Cassani, Mitarbeiterin Kanzlei
- Fabian Gubser, Materialwart Feuerwehr
- Nuria Gubser, Lernende
- Andrea Kamm, Mitarbeiterin Finanzverwaltung/Schulverwaltung/Kanzlei
- Ursina Lendi, Hauswartin
- Karin Schneider, Hauswartin
- Leonie Sonderegger, Lernende

### Austritte

- Fabio Ackermann, Mitarbeiter Bauamt/Kanzlei
- Regula Erb, Mitarbeiterin Finanzverwaltung/Schulverwaltung
- Marina Jahn, Hauswartin
- Andreas Pfiffner, Lernender
- Ruedi Zeller, Leiter Hauswart- und Werkdienst

## PÄDAGOGISCHES PERSONAL

### Eintritte

- Roland Christandl, Primarlehrer
- Aline Good, Primarlehrerin
- Claudio Grob, Primarlehrer
- Hanspeter Ritz, Schulischer Heilpädagoge
- Vanessa Rotter, Primarlehrerin
- Désirée Trachsel, DaZ-Lehrerin
- Simon Wernli, Oberstufenlehrer

### Austritte

- Nicole Bachmann, DaZ-Lehrerin
- Natasha Bucher, Schulische Heilpädagogin
- Olivia Da Mutten, Kindergärtnerin
- Elisabeth Dostmann, Handarbeitslehrerin
- Annika Gartmann, Oberstufenlehrerin
- Anna Stoffel, Primarlehrerin
- Andy Tremp, Oberstufenlehrer

Wir wünschen unseren neuen Mitarbeitenden viel Freude und Erfolg bei ihrer neuen Tätigkeit. Den ausgetretenen Mitarbeitenden danken wir herzlich für den Einsatz und wünschen ihnen privat wie beruflich alles Gute.

## DIENSTJUBILÄEN IN DER GEMEINDE

### 10 Jahre

- Annika Gartmann, Oberstufenlehrerin
- Michael Meier, Oberstufenlehrer
- Eveline Sperry, Oberstufenlehrerin
- Patrick Steger, Schulleiter Oberstufe/Oberstufenlehrer

### 15 Jahre

- Judith Manhart, Englischlehrerin Oberstufe
- Andy Tremp, Oberstufenlehrer

### 20 Jahre

- Albin Gätzi, Gemeinderatsschreiber

### 25 Jahre

- Marlis Oberholzer, Hauswartin Rathaus
- Simon Pfiffner, Leiter Steueramt

Wir gratulieren allen Mitarbeitenden zu diesen Dienstjubiläen und freuen uns, sie weiterhin zu unseren wertvollen Mitarbeitenden zählen zu dürfen.



## AHV-ZWEIGSTELLE

Im Kalenderjahr 2025 hat die Sozialversicherungsanstalt des Kantons St. Gallen für die Gemeinde Quarten im Vergleich zum Vorjahr folgende Leistungen ausbezahlt:

	2024	2025
	Angaben in CHF	Angaben in CHF
AHV-Renten	7'900'760	9'114'030
IV-Renten	1'008'870	1'553'426
Hilfslosenentschädigungen zur AHV	131'244	206'199
Hilfslosenentschädigungen zur IV	85'875	177'436
Ordentliche Ergänzungsleistungen zur AHV und IV	1'859'918	2'228'090
Außerordentliche Ergänzungsleistungen zur AHV und IV	0.00	0.00
Im Kanton ausbezahlte Ergänzungsleistungen:		
- Ordentliche Ergänzungsleistungen zur AHV und IV	365'364'654	381'702'200
- Außerordentliche Ergänzungsleistungen zur AHV und IV	0.00	0.00

## BETREIBUNGSAMT

	2021	2022	2023	2024	2025
Zahlungsbefehle	751	801	940	985	921
Vollzogene Pfändungen	551	529	626	687	554
Liegenschaftssteigerungen	1	0	0	0	0
Konkursandrohungen	8	11	26	53	150
Betriebungsauskünfte	517	445	493	460	499
Zurückgewiesene Begehren	124	95	94	138	136

Im Jahr 2025 wurden total 380 Verlustscheine mit einer Gesamtsumme von CHF 877'292.80 ausgestellt.





## EINWOHNERAMT

Am 31. Dezember 2025 wohnten 3'073 Personen in der Politischen Gemeinde Quarten. Gegenüber dem Vorjahr ergibt sich somit eine Zunahme von 21 Personen.

Einwohner pro Ortschaften	2021	2022	2023	2024	2025
Unterterzen	885	879	863	870	872
Mols	540	544	577	581	589
Quarten	390	389	384	396	399
Oberterzen	378	375	388	395	395
Murg	703	711	732	724	729
Quinten	41	42	47	44	45
Tannenbodenalp	38	36	39	36	38
Flums-Grossberg	6	5	6	6	6
<b>Total</b>	<b>2'981</b>	<b>2'981</b>	<b>3'036</b>	<b>3'052</b>	<b>3'073</b>

Aufteilung nach Geschlechtern	2021	2022	2023	2024	2025
Frauen	1'460	1'476	1'518	1'532	1'532
Männer	1'521	1'505	1'518	1'520	1'541

Aufteilung nach Nationalität	2021	2022	2023	2024	2025
Ortsbürger	1'169	1'162	1'166	1'167	1'182
Schweizerbürger (übrige)	1'269	1'269	1'298	1'283	1'290
Ausländische Staatsangehörige	543	550	572	602	601

Anzahl Geburten und Todesfälle	2021	2022	2023	2024	2025
Geburten	27	19	25	20	30
Todesfälle	38	25	30	29	37



# GRUNDBUCHAMT

## Grundbuchverkehr

Allgemeines		2024	2025
Tagebucheinträge		398	441
Erstellte Grundbuchauszüge		137	147
Elektronisch abgerufene Grundbuchauszüge		348	406
Bauzeitversicherungen (Abschlüsse)		41	48
Handänderungssteuern	CHF	470'386.95	527'457.95
Grundbuchgebühren	CHF	166'697.75	232'701.40
Beurkundungsgebühren	CHF	158'218.97	201'016.49
Entschädigung für Schätzungen	CHF	42'706.25	47'660.22
Grundstückgewinnsteuern	CHF	1'170'229.35	945'157.30

Eingetragene Geschäfte		2024	2025
Kaufverträge		70	61
Total Kaufsumme	CHF	49'043'410.00	44'044'010.00
Schenkungen/Abtretungen		9	17
Erbgänge/Untererbgänge		10	20
Erbteilungen/Vermächtnisse		6	10
Begründungen/Aufhebungen von StWE		1	3
Begründungen/Aufhebungen selbst. ME		0	0
Begründungen/Aufhebungen subj.-dingl. ME		1	0
Namens-/Firmaänderungen/Sitzverlegungen		4	5
Personendatenergänzungen		0	2
Dienstbarkeitsverträge		14	31
Einträge im Gläubigerregister		26	17
Löschungen im Gläubigerregister		12	11
Vormerkungen		19	7
Anmerkungen		26	55
Grundstücksteilungen/-vereinigungen		3	7
Grenzverlegungen		3	0
Ehevertrag/Konvention		2	4
Verschmelzung/Fusion		1	0
Wertquoten- und Sonderrechtsänderungen		1	1

Pfandrechte		2024	2025
Pfandrechtserrichtungen		56	56
	CHF	33'642'149.15	35'471'100.00
Pfandrechtserhöhungen		30	30
	CHF	7'586'825.00	6'639'100.00
Pfandrechtslöschungen		55	64
	CHF	15'804'937.65	20'052'619.15
Pfandrechtsänderungen		24	21

Löschungen		2024	2025
Dienstbarkeiten		12	17
Vormerkungen		8	18
Anmerkungen		10	24



<b>Grundstück- und Gebäudebestand</b>	<b>2024</b>	<b>2025</b>
Liegenschaften	2'479	2'477
Selbständige und dauernde Rechte	43	56
Miteigentumsanteile	469	469
Stockwerkeigentumsanteile	757	768
<b>Total</b>	<b>3'748</b>	<b>3'770</b>
Versicherte Gebäude	2'426	2'433
Versicherter Gebäudewert (Neuwert)	Fr. 1'447'666'300.00	1'472'111'700.00

## Landwirtschaft

<b>Allgemeine Direktzahlungen</b>	<b>2024</b>	<b>2025</b>
	<i>Angaben in CHF</i>	<i>Angaben in CHF</i>
<b>Kulturlandschaftsbeiträge</b>	<b>745'540.95</b>	<b>745'002.30</b>
Offenhaltungsbeitrag	193'942.80	192'178.20
Allgemeiner Hangbeitrag	277'418.60	274'905.20
Steillagenbeitrag	61'510.90	61'120.70
Hangbeitrag für Rebflächen	9'345.00	9'245.00
Alpungsbeitrag	203'323.65	207'553.20
<b>Versorgungssicherheitsbeiträge</b>	<b>661'362.80</b>	<b>655'657.80</b>
Basisbeitrag	334'302.00	331'356.00
Beitrag Produktionserschweris	326'092.80	323'333.80
Förderbeitrag oA und DK	968.00	968.00
<b>Biodiversitätsbeiträge</b>	<b>258'399.70</b>	<b>257'429.10</b>
Qualitätsbeitrag	192'109.70	192'504.10
Vernetzungsbeitrag	66'290.00	64'925.00
<b>Landschaftsqualitätsbeiträge</b>	<b>151'971.00</b>	<b>152'223.95</b>
<b>Produktionssystembeiträge</b>	<b>281'416.65</b>	<b>285'286.65</b>
Beitrag für biologischen Landbau	10'146.00	10'144.00
Besonders tierfreundliche Stallhaltung BTS	26'300.55	27'615.80
Regelmässiger Auslauf im Freien RAUS	130'312.10	133'854.85
Beitrag für Milch- und Fleischproduktion	114'658.00	113'672.00
<b>Übergangsbeitrag</b>	<b>52'673.00</b>	<b>49'636.05</b>
<b>Beitrag an Sömmerungsbetriebe</b>	<b>292'772.95</b>	<b>293'392.40</b>
<b>Naturschutzbeiträge (GAöL)</b>	<b>18'691.30</b>	<b>18'682.80</b>
<b>Total Direktzahlungen inkl. GAöL</b>	<b>2'462'828.35</b>	<b>2'457'311.05</b>



Landwirtschaftliche Flächen in der Gemeinde Quarten je Nutzungsart	Aren	Stück
<b>Grünfläche</b>		
Übrige Dauerwiesen (ohne Weiden)	48'350	
Extensiv genutzte Wiesen (ohne Weiden)	3'639	
Wenig intensiv genutzte Wiesen (ohne Weiden)	1'493	
Weiden	1'943	
Extensiv genutzte Weiden	2'292	
<b>Fläche innerhalb der Landw. Nutzfläche</b>		
Streue	1'253	
<b>Bäume, Hecken</b>		
Hochstamm-Feldobstbäume		1'573
Einheimische standortgerechte Einzelbäume		132
Markante Einzelbäume		7
Christbäume		24
Nussbäume		146
Edelkastanienbäume		29
Andere Bäume		36
Hecken, Feld- und Ufergehölze	24	
<b>Dauerkulturen</b>		
Reben	493	
Rebflächen mit natürlicher Artenvielfalt	150	
Ruderalflächen, Steinhäufen und -wälle	18	
Wassergraben, Tümpel, Teiche	4	
Diverse Flächen	46	
Streueflächen im Sömmerungsgebiet	333	
Sömmerungsweiden	155'856	

### Schätzungswesen

An 48 Tagfahrten (Vorjahr 43) wurden 284 (497) nichtlandwirtschaftliche und 55 (35) landwirtschaftliche Grundstücke mit insgesamt 266 (222) Gebäuden geschätzt.



## STEUERAMT

Der Veranlagungsstand per 31. Dezember 2025 beträgt für die Steuererklärungen 2024 85%.

	Budget 2025		Rechnung 2025	
Laufende Steuern (einfache Steuer)	CHF	6'700'000.00	CHF	6'965'286.69 + 3.95%
Nachzahlungen aus Vorjahren (Soll)	CHF	550'000.00	CHF	723'135.68 +31.47%





## SCHULRAT

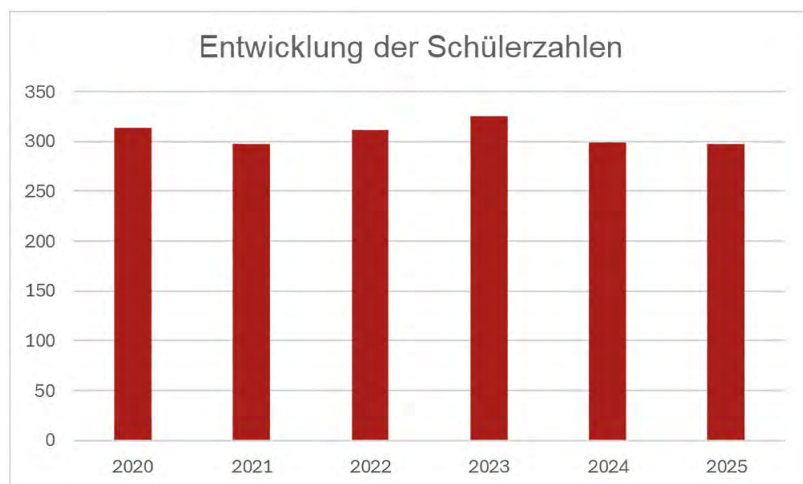
An 11 ordentlichen und einigen weiteren Sitzungen und Besprechungen hat der Schulrat die anstehenden Geschäfte beraten. Der neu zusammengesetzte Schulrat hat im Januar engagiert seine Arbeit aufgenommen und die Ziele der Legislatur festgelegt. Dabei wurde unter anderem auch das gemeinsame Schulentwicklungsprojekt der «Neuen Autorität» initiiert. Die Erfahrungen während einer Probephase im Herbst 2024 verliefen so positiv, dass diese Haltung als gelebtes Kulturverständnis an unserer Schule einfließen soll.

Intensiv beschäftigt sich der Schulrat auch mit der Klassenorganisation auf der Primarstufe. Dabei wurde festgelegt, dass ab dem Schuljahr 2026/27 in jedem Schulhaus zwei Jahrgangsklassen und eine jahrgangsgemischte Klasse geführt wird.

Die Zahlen der Schule Quarten per Ende 2025 ergeben folgendes Bild:

### Klassenorganisation Schuljahr 2025/2026

Klasse	Ortschaften und Schülerzahlen							Total	Schulhaus
	Mols	Murg	Quinten	Untererzen	Quarten	Oberterzen	Auswärtige		
1. KG				2	6	3		11	Oberterzen
2. KG				3	2	2		7	Oberterzen
1. KG	7	4						11	Murg
2. KG	3	10		1				14	Murg
1. Kl.	1	5		9				15	Murg
1. Kl.	5			1	4	6		16	Murg
2. Kl.	8	5		1				14	Murg
2. Kl.				2	3	6		11	Murg
3. Kl.	11	4						15	Quarten
3. Kl.	1			7	6	2		16	Quarten
4. Kl.	2	5		6	4	3		20	Quarten
5. Kl.	8	2		2	2	1		15	Mols
5. Kl.	4	5		3	1			13	Mols
6. Kl.	2	2		7	2	4		17	Mols
6. Kl.	8	3		2	4	2		19	Mols
1. Real	2	2		3			2	9	OZ
1. Sek	4	3		2	2	1	8	20	OZ
2. Real	6	2		3	3		1	15	OZ
2. Sek	8	4		6	3	1		22	OZ
3. Real		2		4	3	2	1	12	OZ
3. Sek	1	2		2			1	6	OZ
<b>Total</b>	<b>81</b>	<b>60</b>		<b>66</b>	<b>45</b>	<b>33</b>	<b>13</b>	<b>298</b>	





Die Nutzung von elektronischen Geräten an der Schule zur Vorbereitung der Jugendlichen aufs Berufsleben oder auf weiterführende Schulen ist unbestritten. Immer wieder werden aber in der Gesellschaft auch negative Aspekte dieser Geräte thematisiert. Der Schulrat hat daher beschlossen, bei den Laptops, welche an die Oberstufenschüler abgegeben werden, eine Nutzungseinschränkung zu implementieren. Von abends 10.00 Uhr bis morgens 06.00 Uhr werden die Laptops künftig gesperrt werden und stehen somit nicht zur Verfügung. Des Weiteren hat sich ein Konsens bei Fachleuten zum Thema der Nutzung von Handys und Smartwatches in der Schule etabliert. Daher legte der Schulrat fest, dass diese Geräte auch an der Schule Quartan auf allen Stufen unerwünscht sind. Haben Schülerinnen und Schüler trotzdem ein Handy oder eine Smartwatch dabei, müssen sie vollständig ausgeschaltet werden. Ein Einzug steht den Lehrpersonen bei Bedarf offen.

Die Oberstufe konnte gleich in zweifacher Hinsicht prominente Gäste begrüssen. Zum einen führte unsere ehemalige Schülerin und aktuelle Weltcupfahrerin Nicole Good eine Trainingseinheit der Sportschüler durch und zum anderen nutzte die gesamte Oberstufe die Gelegenheit, sich beim Besuch des ehemaligen Spitzenskifahrers Carlo Janka, anlässlich einer Buchvorstellung, sich bezüglich Einsatzes, Durchhaltewillen und Leistungsbereitschaft inspirieren zu lassen. Der Anlass war öffentlich. Es freut die Schule, dass auch weitere interessierte Bürgerinnen und Bürger an dieser von Schulleiter Patrick Steger geführten Veranstaltung teilgenommen haben.

Das Projekt der künftigen Schulraumentwicklung in Unterterzen wurde weiterverfolgt. Die im Zuge der Ortsplanung und der Arealentwicklung in Unterterzen städtebauliche Gesamtbetrachtung ist abgeschlossen. Diese Überlegungen konnten den anwesenden Bürgerinnen und Bürgern anlässlich der Bürgerversammlung 2025 gezeigt werden. Im Nachgang sind auf dieser Basis weitere Vertiefungsschritte in Auftrag gegeben worden. Nach einer unabhängigen Abklärung zu den Bewertungen der Flächen sollten die aktuell stattfindenden Verhandlungen schlussendlich den Weg für ein Schulbauprojekt ebnen. Interessierte Mitbürgerinnen und Mitbürger erhielten an der Infoveranstaltung vom 20. Januar 2026 einen vertieften Einblick zum derzeitigen Stand der Arealentwicklung in Unterterzen.

Der Abschluss des Rechnungsjahres 2025 weist im Bereich Bildung, mit einem Gesamtaufwand von über CHF 6 Mio., eine Besserstellung von rund CHF 212'000 auf.

Ca. CHF 65'000 davon entfallen auf den Bereich der Schulliegenschaften, auf die der Schulrat keinen unmittelbaren Einfluss hat. Somit verbleiben CHF 147'000 welche in der Verantwortung der Schule liegen. Dabei entfällt die Besserstellung im Wesentlichen auf günstigere Beschaffungen im IT-Bereich (CHF 42'000) und auf Minderaufwand im Lohnbereich der Lehrpersonen (CHF 65'000). Die restlichen CHF 40'000 setzen sich aus mehreren weiteren Positionen der Schulrechnung zusammen.

Aus pädagogischer Sicht kann die Schule von der fachkundigen und konstanten Führung der Schulleitungen profitieren. Dazu tragen auch die engagierten Lehrpersonen bei, welche ihre nicht immer einfache, aber doch sehr sinnstiftende Arbeit mit Engagement und Freude bewältigen.

Damit bin ich beim Dank angelangt. Danken möchte ich allen, welche ihren Beitrag dazu leisten, unsere Kinder auf spätere Leben vorzubereiten. Alle an der Schule Beteiligten machen das mit Kompetenz und Empathie; allen voran unsere Lehrpersonen, welche die Kinder auf einem Teil ihres Lebensweges begleiten. Danke sage ich auch den Klassenassistentinnen, der Schwimmbegleitung, den Hauswartinnen und den Hauswarten und allen, welche die Schule tatkräftig unterstützen. Einbeziehen in diesen Dank möchte ich auch die Mitarbeiterinnen der schulergänzenden Betreuung und der Leiterin der Schulbibliothek. Auch den zwei Schulleitungen gebührt ein grosses Dankeschön für ihren Einsatz für unsere Kinder und für unsere Mitarbeitenden.

Ebenfalls danke ich unserer Schulverwalterin sowie allen Mitarbeiterinnen und Mitarbeitern der Gemeindeverwaltung. Meinem Ratskollegen und meinen Ratskolleginnen im Schulrat gehört ebenso ein Dank wie den Mitgliedern des Gemeinderates.

Allen Eltern danke ich für die Mitarbeit und das Vertrauen, dass sie in die Schule setzen.

Ein afrikanisches Sprichwort sagt, dass es für die Erziehung eines Kindes ein ganzes Dorf braucht.

In diesem Sinne sind nicht nur die Eltern dazu aufgerufen, sich für die Erziehung und Bildung einzusetzen, sondern alle Bürgerinnen und Bürger. Dazu gehört auch die Bereitstellung der finanziellen Mittel. Dafür danke ich aufrichtig. Es ist mir ein persönliches Anliegen mit diesen Geldern wirksam und effizient umzugehen.

**Dieter Gmür**  
**Schulratspräsident**



## GEMEINDE- UND SCHULBIBLIOTHEK / SCHULERGÄNZENDE BETREUUNG / KINDERTAGESSTÄTTE

### **Gemeinde- und Schulbibliothek**

Die Kundschaft der Gemeinde- und Schulbibliothek schätzt das Angebot. Dennoch muss ein Rückgang der Mitgliederzahlen zur Kenntnis genommen werden. Aktuell sind 57 Abonnemente an Familien und Einzelpersonen im Umlauf (Vorjahr 62).

Aus dem Bereich der erweiterten Aktivitäten fanden drei Buchstarts statt. Der Andrang war sehr bescheiden, weshalb Änderungen bezüglich des Alters der angesprochenen Kinder und der Werbung vorgenommen wurden. Vielleicht war das der Grund, wieso an der Erzählnacht dann ein grosser Aufmarsch an interessierten Kindern und Erwachsenen verzeichnet werden konnte. Ebenfalls erfreulich war der Aufmarsch an Publikum an der durch die Bibliothek mitinitiierten Autorenlesung mit Carlo Janka. Auf eine treue Zuhörerschaft darf mittlerweile bei der Buchpräsentation gezählt werden. Die in Kurzform präsentierten Bücher aus den unterschiedlichsten Bereichen weckten Interesse und machten neugierig darauf, beim Lesestoff auch mal vertraute Pfade zu verlassen.

Die Öffnungszeiten der Bibliothek sind am Mittwoch von 17.00 bis 19.00 Uhr und am Samstag von 09.00 bis 11.00 Uhr. Allfällige Änderungen aufgrund Feiertage oder Ferien sowie weitere Informationen können auf der Webseite der Gemeinde nachgeschaut werden.

### **Schulergänzende Betreuung – Tagesstruktur/Hort**

Der Mittagstisch erfreut sich so grosser Beliebtheit, dass die Räumlichkeiten im Sagenhaus an die Grenzen stossen. Dabei ist der Montag mit 48 Kindern der Spitzenreiter. Der Dienstag mit 39 Essen, der Donnerstag und Freitag mit 26, respektive mit 29 Essen, ist ebenfalls noch sehr gut besucht. Der Mittwoch mit 6 Schülerinnen und Schülern ist im Vergleich dafür beschaulich.

Diese Zahlen zeigen auf, dass den für die Betreuung zuständigen Personen ein grosses Lob zusteht. Es gilt ja nicht

nur die altersmässig völlig unterschiedlichen Kinder gesitet zu verpflegen und zu betreuen, sondern auch die Kontrolle darüber zu behalten, ob auch wirklich alle angemeldeten Kinder erschienen sind.

Die Nachmittagsbetreuung wird trotz tiefer Tarife weiterhin eher bescheiden genutzt. Die Zahlen variieren zwischen drei bis sieben Kindern pro Nachmittag. Dabei ausgenommen ist der Mittwochnachmittag, welcher Stand Ende November nicht genutzt wird.

Die Betreuungsfenster sind nach dem Mittagstisch am frühen Nachmittag ab 13.10 Uhr bis 16.00 Uhr und am späteren Nachmittag ab 16.00 Uhr bis 18.00 Uhr. Natürlich kann auch für den ganze Nachmittag angemeldet werden. Falls Sie Interesse an einer Betreuung Ihres Kindes haben, gibt Ihnen die Leiterin der Tagesstruktur, Andrea Mathis, gerne Auskunft. Informationen finden Sie ebenfalls auf der Webseite der Gemeinde Quarten.

### **Kindertagesstätte/KITA**

Nachdem die Gemeinde Walenstadt die Führung der Kindertagesstätte ausgegliedert hat, konnte auch mit der Nachfolgerin, dem Verein KITAWAS, eine Leistungsvereinbarung unterzeichnet werden. Darin wird Quartner Familien ein gleichberechtigter Zugang zu einem reduzierten Tarif zu einer von KITAWAS geführten KITA ermöglicht. Aus naheliegenden Gründen wird dabei die KITA in Walenstadt bei den meisten Eltern im Vordergrund stehen. Der Gemeinderat freut sich, den Quartner Eltern in dieser Form weiterhin eine gut geführte, professionelle KITA anbieten zu können. Im Jahr 2025 besuchten 9 Kinder aus Quarten die KITA Walenstadt. Von den 24 Plätzen in Walenstadt betrug die durchschnittliche Belegung von Quarten 3.2 Ganztagesplätze. Bei Interesse für eine Betreuung melden Sie sich bitte direkt beim Verein KITAWAS.

**Dieter Gmür**  
**Gemeinderat**



## ABFALLENTSORGUNG

	2022	2023	2024	2025
Hauskehricht	707.45 t	709.20 t	737.86 t	807.60 t
Grünabfuhr	365.58 t	336.62 t	392.81 t	385.82 t
Karton	68.12 t	66.30 t	65.16 t	65.59 t
Altglas	111.42 t	96.70 t	111.30 t	102.52 t

## FEUERWEHR

Im Jahr 2025 hatten wir 44 Einsätze zu verzeichnen. Im Vergleich mit den letzten Jahren war die Anzahl der Einsätze sehr hoch. Drei davon generierten sehr viele Einsatzstunden.

- Die erste Alarmmeldung war der Brand in der Wohnung an der Rösslistrasse 1 in Murg. Wir mussten das ganze Gebäude evakuieren, da der Rauch sich sehr stark ausgebreitet hat.
- Der zweite Einsatz war die Alphütte Murgsee. Der Einsatz war materialtechnisch ein riesiger Aufwand. Wir waren froh, dass keine Personen im Gebäude waren.
- Beim dritten Einsatz konnten wir in Flums, beim Unglück in der Flumroc, Nachbarhilfe leisten.

Insgesamt verzeichnen wir bei den drei Brandeinsätzen rund 345 Stunden.

Speziell erwähnen möchte ich die Ablösung von Materialwart Ruedi Zeller. Ich möchte mich bei ihm für seine Arbeit herzlich bedanken. Er war uns immer eine grosse Unterstützung im Bereich vom Material und Beschaffungen. Mit Fabian Gubser haben wir einen würdigen Ersatz gefunden und freuen uns auf die weitere Zusammenarbeit mit ihm.

Zum fünften Mal konnten wir den regionalen Übungstag durchführen, an dem wir unser Handwerk im ganzen Bezirk verteilt üben konnten. An diesem Tag sind jeweils die Feuerwehren Pfäfers, Bad Ragaz, Pizol, Flums, Walenstadt und Quarten selbständig unterwegs.

Wir konnten unsere Aufgaben ohne Zwischenfälle, sei es bei Einsätzen, Übungen oder Kursen, bewältigen. Wir sind bestrebt, dass unser Team immer auf dem neusten Stand gehalten und mit bestem Wissen und Gewissen ausgebildet wird.

### Einsätze

Einsatzart	Anzahl
Abklärungen	3
BMA / Fehlalarm	11
Brandeinsatz	11
Elementar	4
Strassenrettung	5
Benzin / Öl	3
Div. Hilfeleistungen / Anlässe	3
Wespen und Bieneneinsätze	4

### Kurse / Übungen

In diesem Jahr konnten wir die Übung Quinten durchführen. Dies in Zusammenarbeit mit der oberen und unteren Seerettung, dem Schiffsbetrieb sowie der Feuerwehr Walenstadt. Fast alle von uns konnten im Brandhaus Fennen in Niederurnen eine heisse Übung absolvieren. Für uns ist diese Brandübung ein wichtiger Bestandteil. So können wir realitätsnah üben. Der Grundausbildungskurs wurde in Buchs durchgeführt. Fünf Teilnehmer absolvierten diese Ausbildung. Das gesamte Kader konnte wie jedes Jahr vom Kader-WBK in Bad Ragaz profitieren. Zudem wurden weitere Kurse besucht, wie das LKW-Fahrtraining Casis, IFA-Tunnelkurse und Unteroffizierskurse.

Vom Feuerwehrkommando aus sind wir sehr bestrebt, dass wir gut ausgebildetes Personal haben. Es freut uns sehr, dass wir viele motivierte Kameraden haben, die gewillt sind, sich in ihrer Freizeit zur Verfügung zu stellen.

### Materialbeschaffung

Die Beschaffung der Hydraulikgeräte (Spreizer und Schere) für die Strassenrettung konnten beschafft werden. Sie sollten im Februar 2026 geliefert werden.

Der Materialwart hat diverse Unterhaltsarbeiten an den Fahrzeugen und Maschinen vorgenommen. Zudem konnten Unterhaltsarbeiten im Depot ausgeführt werden.



### **Eintritte**

Im Jahr 2025 durften wir sechs neue Mitglieder in unsere Feuerwehr aufnehmen. Die neuen Mitglieder sind Nicole Heer, Noel Stoffel, Flurin Schlegel, Michel Gätzi, Andrea Gienuth und Nico Gubser. Herzlich Willkommen in der Feuerwehr Quarten.

### **Austritte**

Gleichzeitig hatten wir im vergangenen Jahr vier Austritte zu verzeichnen. Ich möchte diesen Kameraden für ihre Arbeit und die aufgewendete Freizeit danken.

Im Speziellen möchte ich Peter Ris erwähnen. Er hat unsere Feuerwehr nach 27 Dienstjahren verlassen. Wir möchten dir für diese ganze Zeit nochmals Danke sagen und wünschen dir in der zusätzlichen Freizeit, die du jetzt hoffentlich hast, alles Gute.

Zum Schluss möchte ich mich bei allen Feuerwehrkameradinnen und -kameraden für die geleistete Arbeit über das ganze Jahr bedanken. Ebenso bedanke ich mich bei allen Familienangehörigen unserer Wehrleute, denn auch auf sie kommen viele Beeinträchtigungen durch die «Berufung» eines jeden Feuerwehrangehörigen zu. Ein Dankeschön natürlich auch all jenen, die uns in Übungen, Einsätzen und Sonstigem unterstützten. Besten Dank!

*Gott zur Ehr, dem Nächsten zur Wehr.*

**Michael Merk  
Kommandant**





## REGIONALES ZIVILSTANDSAMT SARGANSERLAND

Das Zivilstandsamt Sarganserland mit Sitz in Vilters-Wangs erfüllt sämtliche Zivilstandsaufgaben für die acht Gemeinden des Sarganserlandes. Es hat die Aufgabe, die persönlichen und familienrechtlichen Verhältnisse der Personen durch öffentliche Beurkundung festzuhalten.

Die Zivilstandsereignisse werden vom Zivilstandsamt des Ortes beurkundet, an dem das Ereignis eingetreten ist. Im Geschäftsjahr 2025 wurden folgende Zivilstandsereignisse im Sarganserland beurkundet:

Geschäftsfälle	2023	2024	2025
Personenaufnahme ausländischer Personen im Schweizerischen Zivilstandsregister	158	175	196
Geburten	7	5	4
Todesfälle	302	325	290
Ehevorbereitungen	182	197	178
Eheschliessungen	177	190	171
Umwandlungen eingetragene Partnerschaften in eine Ehe	3	1	0
Anerkennungen	76	69	85
Bestimmung gemeinsame elterliche Sorge	72	66	78
Bürgerrechte (Einbürgerungen; erleichterte, ordentliche sowie Bürgerrechtsentlassungen)	319	251	247
Namenserklärungen	35	32	37
Eheaufösungen (Nachbeurkundung/Weiterleitung an Einwohnerämter)	126	133	149
Überprüfungen Scheinehe, Verfahren, Rückweisungen	21	15	19
Hinterlegung Vorsorgeaufträge	59	62	71

### Eheschliessungen und Umwandlung der eingetragenen Partnerschaften nach Orten aufgeteilt:

Ort	2023	2024	2025
Wangs (Amtssitz)	111	104	97
Quarten	4	3	7
Walenstadt	7	9	7
Flums	4	6	15
Mels	19	31	13
Sargans	15	10	22
Bad Ragaz	19	25	9
Pfäfers	1	3	1



## IDSL (INFORMATIKDIENSTE SARGANSERLAND)

Das Jahr 2025 stand im Zeichen vieler spannender Projekte. Neben der Fertigstellung des Arbeitsplatz austauschs bei den Sarganserländer Gemeinden standen die Migration von Telefonanlagen, die Erneuerung der Server-Infrastruktur, die Weiterentwicklung der Schulinfrastruktur sowie die Erweiterung des Kundenkreises in die Region Werdenberg im Fokus.

### Fertigstellung Rollout und Umstellungen bei der Telefonie

Der bereits Ende des Jahres 2024 begonnenen Austausch sämtlicher Arbeitsplatzgeräte bei Gemeinden, Altersheimen und Betrieben konnte in den ersten beiden Quartalen 2025 erfolgreich beendet werden.

Im Anschluss durften die idsl die Migration der Telefonanlagen von fünf Gemeinden auf die nun zur Verfügung stehende Microsoft Teams Telefonie begleiten.

### Erneuerung der Server im Rechenzentrum

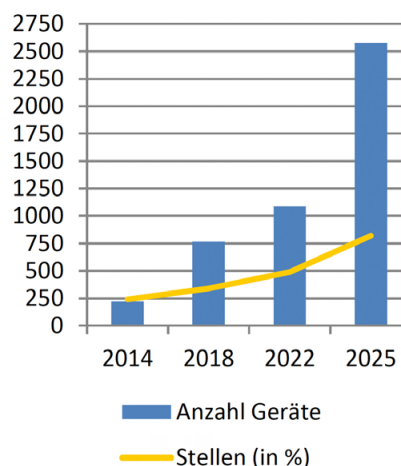
Neben den Arbeitsplätzen bedurfte auch die Server-Infrastruktur im Rechenzentrum einer Erneuerung. Die Serverhardware konnte in diesem Jahr komplett durch neue Geräte ersetzt werden.

### Fortschritt im Bereich der Schulen

Im Bereich idsl.edu konnte der Einsatz der iPads professionalisiert und deren Verwaltungssoftware (Mobile Device Management, MDM) in mehreren Projekten den Bedürfnissen angepasst und erweitert werden. Dadurch können die Anforderungen an einen modernen Unterricht noch besser erfüllt werden.

### Zuwachs aus der Region Werdenberg

Mit der Gemeinde Wartau und dem dortigen Betagtenheim durfte die idsl die ersten Kunden aus der Region Werdenberg begrüßen und mit neuen ICT-Systemen ausstatten.



### ICT-Kompetenzzentrum für Gemeinden, Betriebe und Schulen

Herausforderungen rund um die Digitalisierung meistern die acht Sarganserländer Gemeinden im Verbund. Mit den Informatikdiensten Sarganserland (idsl) betreiben sie ein gemeinsames ICT-Kompetenzzentrum. Dieses unterstützt die Gemeinden und öffentlich-rechtliche Institutionen sowie vier Schulen in der Region bei der digitalen Transformation und betreibt die benötigte Infrastruktur. Dadurch konnten in den vergangenen Jahren Einsparungen bei Beschaffungs- und Betriebskosten in Millionenhöhe realisiert werden.

Kennzahlen idsl per Ende Kalenderjahr	2023	2024	2025
Kunden- und Supportanfragen (pro Jahr)	2'627	3'503	3'499
Betreute und verwaltete User	2'215	2'889	3'616
Verwaltete Computer und Notebooks	1'088	2'164	2'236
Verwaltete iPads	0	269	342
Verwaltete Drucker- und Kopiergeräte	151	166	239
Verwaltete Server (virtualisiert)	128	126	142
Verwaltete Netzwerkschwitches	87	155	170



## JAHRESBERICHT DER KINDES- UND ERWACHSENENSCHUTZBEHÖRDE (KESB)

### Geschäftslast

Im Berichtsjahr hat die Kindes- und Erwachsenenschutzbehörde Sarganserland (KESB Sarganserland) 851 (Vorjahr: 861) Verfahren eröffnet und 844 (Vorjahr: 730) Beschlüsse gefasst. Per Ende 2025 wurden 645 (Vorjahr 661) aktive Dossiers geführt. Gegenüber den Vorjahren ist die Geschäftslast insgesamt stabil geblieben.

### Fallzahlen Berufsbeistandschaft

Per 31. Dezember 2025 wurden im Einzugsgebiet der KESB Sarganserland insgesamt 539 (Vorjahr: 537) Beistandschaften geführt. Davon entfallen 395 (Vorjahr: 387) auf die Berufsbeistandschaft Sarganserland und 144 (Vorjahr: 150) auf private Mandatsträgerinnen und Mandatsträger. Bei den privaten Mandatsträgern werden 15 (Vorjahr: 16) Mandate von sogenannten Fachbeiständen geführt. Fachbeistände werden meist punktuell für spezifische Themen – z.B. für Erb- und Grundbuchgeschäfte – eingesetzt.

## SOZIALE DIENSTE SARGANSERLAND

1'085 Menschen wurden im Jahr 2025 in den Fachstellen Soziales, Sucht und Schulsozialarbeit beraten. Rund 10'000 reine Beratungsstunden haben die Mitarbeitenden angeboten.

Im Jahresbericht 2025 präsentieren die Sozialen Dienste Sarganserland ihre Fallstatistik und die Entwicklung der Fallzahlen der letzten Jahre. Weiter wird über neue Angebote der Sozialen Diensten Sarganserland berichtet. Der Jahresbericht 2025 der Sozialen Dienste kann auf der Website [www.sd-sargans.ch](http://www.sd-sargans.ch) heruntergeladen werden.

### Trennung, Alkohol, Konflikte

1'085 Menschen wurden im Jahr 2025 in den Fachstellen Soziales, Sucht sowie Schulsozialarbeit beraten. Rund 10'000 Beratungsstunden haben die Mitarbeitenden angeboten. 571 Personen haben sich im Jahr 2025 neu angemeldet. 514 Personen werden bereits seit längerer Zeit beraten und betreut.

40.5% der Beratungen in der Fachstelle Soziales waren Trennungs-/Scheidungsberatungen. Hier geht es darum,

in dieser schwierigen Situation Lösungen zu finden, welche für die Familie in einer sehr sensiblen Lebensphase passend sind. Insgesamt wurden in der Fachstelle Soziales 405 Beratungen durchgeführt. In der Fachstelle Sucht waren es 130 Beratungen von Direktbetroffenen und Angehörigen und es gibt ein klares Hauptthema: 55.5% der Beratungen drehten sich um das Thema Alkohol und deren Auswirkungen auf die Gesundheit, die Familie und den Beruf. In der Schulsozialarbeit wurden 550 Schülerinnen und Schüler beraten. Es ging in 41.5% der Beratungen um Konflikte, Mobbing und Gewalt und bei 31% um persönliche oder familiäre Probleme.

### Ratsuchende sind zufrieden

Gemäss einer Qualitätsbefragung würden 95% der befragten Klientinnen und Klienten die Sozialen Dienste Sarganserland anderen Ratsuchenden weiterempfehlen. Eine Klientin erwähnte im Fragebogen: «Ich bekomme immer Unterstützung, egal was ich habe. Ihr seid einfach super!»



## REGIONALES ARBEITSVERMITTLUNGSZENTRUM SARGANS (RAV)

### Entwicklung der Stellensuchenden im Jahr 2025

#### RAV Sargans

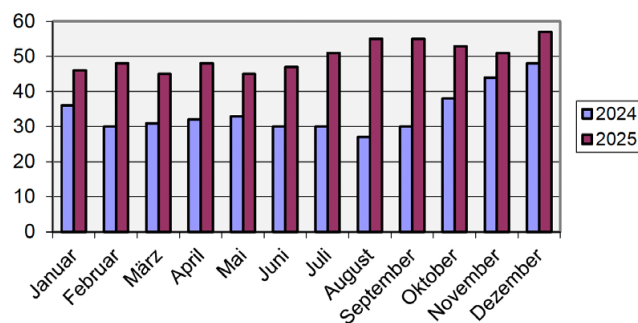
Das RAV Sargans ist eine Abteilung des Amtes für Wirtschaft und Arbeit des Kantons St.Gallen. Es steht im Dienste der Erwerbslosen und der Arbeitgeber für die Regionen Sarganserland und Werdenberg. Die Hauptaufgabe des RAV ist die schnelle und nachhaltige Integration der Stellensuchenden in den Arbeitsmarkt.

Die Zahl der Stellensuchenden erreichte im Dezember 2025 die Zahl von 1'699 Personen (2024: 1'414 Personen). Die Quote der Stellensuchenden weist einen Jahresmittelwert von 3.1 % gegenüber dem kantonalen Mittel von 3.8 % auf und ist somit nach wie vor tiefer.

Während des Jahres 2025 meldeten sich bei uns 2'952 Personen an, um einen Antrag auf Arbeitslosenentschädigung zu stellen. 2'653 Personen konnten von der Arbeitsvermittlung abgemeldet werden.

Die RAV werden schweizweit auf ihre Wirkung hin überprüft. Eine kundenorientierte Beratung und Vermittlung sind zur Zielerreichung Voraussetzung. Als Erfolgsfaktoren gelten im Besonderen die konsequente und frühzeitige Aktivierung der Stellensuchenden und die Bestimmung einer klaren Wiedereingliederungsstrategie mit Frühintervention.

#### Stellensuchende 2025 in Quarten





## VERÖFFENTLICHUNG DER BESOLDUNG VON BEHÖRDEMITGLIEDERN

gem. Art. 123b Gemeindegesetz (abgekürzt GG; sGS 151.2)

Behörde a)	Name	Funktion a)	Pensum % b)	Bruttoent- schädigung c)	Spesen- vergütung d)	zusätzliche Entschädigung e)	jährliche Entschädigung
Rat	Zoller Erich	Präsident	100	177'983	8'000		185'983
Rat	Peter Othmar	Mitglied		10'580	1'000		11'580
Rat	Pfiffner Thomas	Mitglied		14'175	1'000	1'225	16'400
Rat	Zeller Roland	Mitglied		14'500	1'000		15'500
Rat	Gmür Dieter	Präsident	45	75'525	4'000		79'525
Rat	Hug-Cassani Claudia	Mitglied		3'730	1'000		4'730
Rat	Kündig Christine	Mitglied		3'545	1'000		4'545
Rat	Signorell Dario	Mitglied		3'180	1'000		4'180
Rat	Stoffel Tanja	Mitglied		4'020	1'000		5'020
GPK	Nadig Beat	Präsident		1'350			1'350
GPK	Broder Roger	Mitglied		850			850
GPK	Ludwig Sascha	Mitglied		1'100			1'100
GPK	Trawnika Thomas	Mitglied		850			850
GPK	Tschirky Thomas	Mitglied		1'150			1'150
<b>Rat</b>				<b>307'238</b>	<b>19'000</b>	<b>1'225</b>	<b>327'463</b>
<b>GPK</b>				<b>5'300</b>	<b>0</b>	<b>0</b>	<b>5'300</b>

- a) Betroffen von der Veröffentlichung der Besoldung sind die von der Bürgerschaft gewählten Behördemitglieder.
- b) Nur bei Anstellung im Monatslohn zu erwähnen.
- c) Massgebend ist der Bruttolohn, welcher im Lohnausweis unter Ziff. 8 «Bruttolohn total» ausgewiesen wird.
- d) Diese Angabe bezieht sich auf Ziff. 13 «Spesenvergütungen» des Lohnausweises und enthält nebst effektiven Spesen auch Pauschalspesen sowie Beiträge an die Weiterbildung.
- e) Entschädigungen über Fr. 500.–, die ein Behördemitglied für seine Tätigkeit in Organen juristischer Personen des öffentlichen oder privaten Rechts erhält, in die es von der Gemeinde direkt oder indirekt abgeordnet wurde, sofern die Entschädigung dem Behördemitglied und nicht der Gemeinde zufließt. Entschädigungen, welche bereits im Bruttolohn des Lohnausweises berücksichtigt sind, müssen nicht erwähnt werden. Zusätzlich werden hier gratis abgegebene Halbtaxabonnemente der Schweizerischen Bundesbahnen (SBB) oder Reka-Check-Vergünstigungen bis Fr. 600.– jährlich ausgewiesen. Sollte kein Lohnausweis ausgestellt werden, müssen die Angaben anhand der Zahlen der Buchhaltung eruiert und ausgewiesen werden.





# JAHRESRECHNUNG UND BUDGET

## GRUNDSÄTZE DER RECHNUNGSLEGUNG EINSCHLIESSLICH DER WESENTLICHEN BILANZIERUNGS- UND BEWERTUNGSGRUNDSÄTZE

Die vorliegende Rechnung wurde in Übereinstimmung mit dem Gemeindegesetz (abgekürzt GG; sGS 151.2) und der Verordnung über den Finanzhaushalt der Gemeinden (abgekürzt FHGV; sGS 151.53) erstellt.

Es werden die allgemeinen Grundlagen und Grundsätze der Rechnungslegung der St. Galler Gemeinden angewendet. Diese können bei der Finanzverwaltung bezogen werden.

## ZUSAMMENZUG NACH SACHGRUPPEN (GESTUFTER ERFOLGSAUSWEIS)

BUDGET 2025		RECHNUNG 2025		KONTO	ERFOLGSRECHNUNG	BUDGET 2026	
Aufwand	Ertrag	Aufwand	Ertrag			Aufwand	Ertrag
7'174'900		7'274'939.38		30	Personalaufwand	7'489'500	
4'963'800		4'341'736.76		31	Sach- und übriger Betriebsaufwand	4'713'600	
400'900		400'428.00		33	Abschreibungen Verwaltungsvermögen	501'300	
267'700		473'714.32		35	Einlagen in Fonds und Spezialfinanzierungen	12'500	
4'912'800		5'034'257.06		36	Transferaufwand	5'382'300	
172'000		117'731.30		39	Interne Verrechnungen	176'000	
<b>17'892'100</b>		<b>17'642'806.82</b>			<b>Betrieblicher Aufwand</b>	<b>18'275'200</b>	
	10'600'000		11'555'959.58	40	Fiskalertrag		11'475'000
	1'700		1'938.75	41	Regalien und Konzessionen		2'000
	2'241'200		2'781'757.50	42	Entgelte		2'299'800
	201'100		106'425.18	45	Entnahmen aus Fonds und Spezialfinanzierungen		322'600
	2'994'800		3'052'660.20	46	Transferertrag		2'457'300
	172'000		117'731.30	49	Interne Verrechnungen		176'000
	<b>16'210'800</b>		<b>17'616'472.51</b>		<b>Betrieblicher Ertrag</b>		<b>16'732'700</b>
	<b>1'681'300</b>		<b>26'334.31</b>		<b>Betriebsergebnis</b>		<b>1'542'500</b>
	775'600		583'960.89	34	Finanzaufwand		1'022'800
	746'900		963'485.94	44	Finanzertrag		745'300
	<b>-28'700</b>		<b>379'525.05</b>		<b>Finanzergebnis</b>		<b>277'500</b>
	<b>1'710'000</b>		<b>353'190.74</b>		<b>Operatives Ergebnis</b>		<b>1'820'000</b>
			353'190.74	38	Einlagen in Reserven		
				48	Entnahmen aus Reserven		
	<b>0</b>		<b>353'190.74</b>		<b>Ergebnis aus Reserveveränderungen</b>	<b>0</b>	<b>0</b>
	<b>1'710'000</b>		<b>0.00</b>		<b>Gesamtergebnis</b>		<b>1'820'000</b>



## ZUSAMMENZUG NACH FUNKTIONEN

BUDGET 2025		RECHNUNG 2025		KONTO	ERFOLGSRECHNUNG	BUDGET 2026	
Aufwand	Ertrag	Aufwand	Ertrag			Aufwand	Ertrag
2'109'100	361'600	2'048'799.37	425'161.76	0	Allgemeine Verwaltung	2'275'900	357'100
1'458'200	1'261'500	1'376'651.59	1'287'619.55	1	Öffentliche Ordnung und Sicherheit, Verteidigung	1'469'200	1'274'500
6'494'100	278'000	6'331'880.38	328'131.85	2	Bildung	6'668'600	324'100
442'000	13'300	322'472.73	11'164.00	3	Kultur, Sport und Freizeit	442'800	11'500
1'257'900	120'500	1'420'159.85	117'494.15	4	Gesundheit	1'436'900	125'300
1'605'400	779'000	1'648'011.46	1'061'970.49	5	Soziale Sicherheit	1'726'300	837'000
1'923'600	305'500	1'778'164.11	302'960.85	6	Verkehr	1'859'200	376'500
2'044'100	1'635'100	2'144'026.65	1'667'122.61	7	Umweltschutz und Raumordnung	1'695'200	1'298'400
439'000	148'000	482'515.65	248'039.56	8	Volkswirtschaft	582'300	244'000
894'300	12'055'200	674'085.92	13'130'293.63	9	Finanzen und Steuern	1'141'600	12'629'600
<b>18'667'700</b>	<b>16'957'700</b>	<b>18'226'767.71</b>	<b>18'579'958.45</b>			<b>19'298'000</b>	<b>17'478'000</b>
<b>1'710'000</b>		<b>353'190.74</b>			<b>Operatives Ergebnis</b>		<b>1'820'000</b>

Der operative Gewinn beträgt CHF 353'190.74. Budgetiert war ein Verlust von CHF 1'710'000.00. Der Gemeinderat beantragt, den Gewinn gemäss Art. 110b Gemeindegesetz in die Ausgleichsreserve einzulegen.

Über die Ausgleichsreserve können einerseits kurzfristige Schwankungen der ersten Stufe der Erfolgsrechnung im Interesse einer nachhaltigen Finanz- und Steuerfusspolitik gezielt ausgeglichen werden, andererseits können Reserven für zukünftige Ereignisse und Vorhaben geschaffen werden. Sie wird im Eigenkapital geführt.

Die Ausgleichsreserve wird aus Ertragsüberschüssen der ersten Stufe der Erfolgsrechnung geäuft. Die entsprechenden Einlagen können, müssen aber nicht budgetiert werden. Die Höhe der Reserve ist unbegrenzt.

Die Entnahmen erfolgen über die zweite Stufe der Erfolgsrechnung und analog den Einlagen können sie, müssen aber nicht budgetiert werden.



## ERFOLGSRECHNUNG

BUDGET 2025		RECHNUNG 2025		KONTO	ERFOLGSRECHNUNG	BUDGET 2026	
Aufwand	Ertrag	Aufwand	Ertrag			Aufwand	Ertrag
<b>2'109'100</b>	<b>361'600</b>	<b>2'048'799.37</b>	<b>425'161.76</b>	<b>0</b>	<b>Allgemeine Verwaltung</b>	<b>2'275'900</b>	<b>357'100</b>
	<b>1'747'500</b>		<b>1'623'637.61</b>		<b>Saldo netto</b>		<b>1'918'800</b>
49'000	5'000	34'368.40	1'925.95	01100	Bürgerversammlung, Abstimmungen, Wahlen	46'250	2'000
24'000		24'123.00		01110	Geschäftsprüfungskommission, Revisionsstelle	19'050	
56'300	15'100	85'905.79	17'450.00	01200	Gemeinderat	62'800	17'100
12'500	1'500	13'606.30	618.16	01202	Öffentliche Anlässe	12'500	
131'100		122'491.95		01210	Schulrat	124'500	
412'500	219'000	403'622.85	222'944.92	02100	Finanz- und Steuerverwaltung	389'000	219'000
638'400	51'000	660'194.53	86'321.93	02200	Gemeinderatskanzlei und Gemeindepräsidium	693'700	39'000
290'100	70'000	308'659.35	87'911.65	02210	Bauverwaltung	367'900	80'000
246'000		197'689.04	200.00	02270	Informatik allgemein	366'000	
133'000		94'151.40		02280	E-Government	113'000	
116'200		103'986.76	7'789.15	02900	Verwaltungsliegenschaften	81'200	

### Neue Ausgaben Budget 2026

Zunahme Personalaufwand	114'000
Anschaffung Drucker Einheimischenausweise	8'000
Projekt Einheimischenausweise inkl. Lizenz	13'000
Projekt Retrodigital-Plattform (Rahmenkredit 6 Jahre)	52'000
Einführung digitales Archiv Kanzlei	13'000
Sicherheitsschalter Betriebsamt	6'000
Raumabtrennungen Kanzlei	10'000



## ERFOLGSRECHNUNG

BUDGET 2025		RECHNUNG 2025		KONTO	ERFOLGSRECHNUNG	BUDGET 2026	
Aufwand	Ertrag	Aufwand	Ertrag			Aufwand	Ertrag
1'458'200	1'261'500	1'376'651.59	1'287'619.55	1	Öffentliche Ordnung und Sicherheit, Verteidigung	1'469'200	1'274'500
	196'700		89'032.04		Saldo netto		194'700
2'000		2'139.00		11100	Gemeindepolizei	2'000	
328'700	181'000	312'297.46	180'796.43	14000	Allgemeines Rechtswesen	331'900	181'000
293'300	366'100	337'710.46	489'119.01	14001	Grundbuchamt	335'300	415'100
78'700	73'400	52'002.45	42'889.05	14002	Grundbuchvermessung	52'000	49'900
25'000	2'000	23'293.01	4'000.00	14003	Geographisches Informationssystem (GIS)	30'000	2'000
639'000	501'000	570'815.06	550'783.38	15000	Feuerwehr	626'500	477'000
	138'000		20'031.68	15009	Ausgleich Spezialfinanzierung		149'500
11'200		12'113.05		16120	Schiessanlagen	11'200	
80'300		66'281.10		16200	Zivilschutz	80'300	

### Neue Ausgaben Budget 2026

Zunahme Personalaufwand	20'000
Ersatz Schlauchhaspelwagen Feuerwehr	74'000
Ersatz Motorspritze Feuerwehr	30'000
Ersatz Funkgeräte Feuerwehr	14'000
Mobile Generatoren Feuerwehr	8'000
Schadenplatz-Beleuchtung Feuerwehr	8'000
Einsatz-Zelt und Sichtschutzwand Feuerwehr	5'000
Erweiterung Garderobenschränke Feuerwehr	6'000
Altlastenuntersuchung Schiessanlage Murg	10'000



# ERFOLGSRECHNUNG

BUDGET 2025		RECHNUNG 2025		KONTO	ERFOLGSRECHNUNG	BUDGET 2026	
Aufwand	Ertrag	Aufwand	Ertrag			Aufwand	Ertrag
<b>6'494'100</b>	<b>278'000</b>	<b>6'331'880.38</b>	<b>328'131.85</b>	<b>2</b>	<b>Bildung</b>	<b>6'668'600</b>	<b>324'100</b>
	<b>6'216'100</b>		<b>6'003'748.53</b>		<b>Saldo netto</b>		<b>6'344'500</b>
423'700		432'334.25		21100	Kindergarten	431'200	
1'512'200		1'475'559.98	21'078.15	21200	Primarstufe	1'521'000	
1'506'400	5'600	1'512'014.76	26'715.80	21300	Oberstufe	1'510'400	5'500
130'000		122'855.75		21400	Musikschule	132'000	
887'900	59'600	829'671.01	66'379.35	21700	Schulliegenschaften	938'500	78'600
157'400	74'000	160'828.95	74'150.90	21800	Mittagstisch und Betreuung	159'800	72'000
197'400		208'574.80		21900	Schulleitung	228'900	
196'700		188'693.45		21901	Schulverwaltung	190'400	
243'200		201'421.35		21910	Informatik Schule	239'700	
35'000		48'062.50		21920	Schulpsychologischer Dienst	35'000	
55'000		54'059.05		21921	Schulsozialarbeit	56'300	
149'100		142'117.58	630.00	21922	Schülertransport	153'700	
161'700	17'800	147'496.67	21'844.25	21923	Schulanlässe, Freizeitangebote	184'000	25'000
209'100	121'000	191'750.25	117'333.40	21924	Schulgelder	235'700	143'000
8'500		6'847.40		21929	Übriger Schulbetriebsaufwand	10'000	
619'300		609'242.63		21930	Sonderpädagogische Massnahmen	641'000	
1'500		350.00		29900	Übriges Bildungswesen	1'000	

## Neue Ausgaben Budget 2026

Zunahme Personalaufwand	82'000
Laserschneidegerät für Oberstufe	6'000
Ersatz Hardware Lehrpersonen	48'000
Dichtungen Glasdach Eingang Halle Mols	5'000
Malerarbeiten Treppenhaus und WC-Anlage Schulhaus Murg	23'000
Sanierung Flachdach Kindergarten Murg	26'000
Ersatz Fensterdichtungen Halle Murg	11'000



## ERFOLGSRECHNUNG

BUDGET 2025		RECHNUNG 2025		KONTO	ERFOLGSRECHNUNG	BUDGET 2026	
Aufwand	Ertrag	Aufwand	Ertrag			Aufwand	Ertrag
<b>442'000</b>	<b>13'300</b>	<b>322'472.73</b>	<b>11'164.00</b>	<b>3</b>	<b>Kultur, Sport und Freizeit</b>	<b>442'800</b>	<b>11'500</b>
	<b>428'700</b>		<b>311'308.73</b>		<b>Saldo netto</b>	<b>431'300</b>	
6'000		6'000.00		31100	Museen und bildende Kunst	4'500	
60'500	5'300	54'323.38	3'544.00	32100	Gemeindebibliothek	56'300	3'500
41'500		47'553.80		32200	Musik und Theater	20'000	
17'500		13'260.66		32900	Kulturförderung	17'500	
102'500	8'000	105'940.49	6'620.00	32901	Mehrzweckgebäude Blumenau	112'000	8'000
20'000		17'855.00		34100	Sportförderung	23'000	
20'000		20'000.00		34102	Regionales Hallenbad	20'000	
166'400		49'939.40	1'000.00	34200	Parkanlagen und Wanderwege	181'900	
7'600		7'600.00		34209	Übrige Freizeitgestaltung	7'600	

### Neue Ausgaben Budget 2026

Beiträge an Musikvereine und Altes Kino	15'000
Beitrag an Teilneuuniformierung Musikgesellschaft Mols	5'000
Beitrag an Südkultur	8'000
Verbundsteine und Geländer Foyer Ost MZH Blumenau	12'000
Jugendförderung Sportvereine und Skiverband	20'000
Beitrag an Hallenbad Flumserberg AG	20'000
Sicherung Seeufer Gosten Unterterzen	130'000
Ersatzoberteile Sitzfrösche Spielerlebnis Mols	15'000

BUDGET 2025		RECHNUNG 2025		KONTO	ERFOLGSRECHNUNG	BUDGET 2026	
Aufwand	Ertrag	Aufwand	Ertrag			Aufwand	Ertrag
<b>1'257'900</b>	<b>120'500</b>	<b>1'420'159.85</b>	<b>117'494.15</b>	<b>4</b>	<b>Gesundheit</b>	<b>1'436'900</b>	<b>125'300</b>
	<b>1'137'400</b>		<b>1'302'665.70</b>		<b>Saldo netto</b>	<b>1'311'600</b>	
800'000		884'207.60		41210	Stationäre Pflege (Pflegefinanzierung)	900'000	
63'000		64'584.55		42100	Ambulante Krankenpflege allgemein	63'000	
245'000		327'966.55		42110	Ambulante Pflege (Pflegefinanzierung)	320'000	
2'100		1'766.80		42201	Bergrettung	2'000	
125'500	120'500	122'756.55	117'494.15	42202	Seerettung	130'800	125'300
9'000		6'296.20		43300	Schularztdienst	6'800	
12'100		11'686.10		43301	Schulzahnpflege	13'100	
500		195.50		43400	Pilzkontrollstelle	500	
700		700.00		49000	Übriges Gesundheitswesen	700	



## ERFOLGSRECHNUNG

BUDGET 2025		RECHNUNG 2025		KONTO	ERFOLGSRECHNUNG	BUDGET 2026	
<i>Aufwand</i>	<i>Ertrag</i>	<i>Aufwand</i>	<i>Ertrag</i>			<i>Aufwand</i>	<i>Ertrag</i>
<b>1'605'400</b>	<b>779'000</b>	<b>1'648'011.46</b>	<b>1'061'970.49</b>	<b>5</b>	<b>Soziale Sicherheit</b>	<b>1'726'300</b>	<b>837'000</b>
	<b>826'400</b>		<b>586'040.97</b>		<b>Saldo netto</b>		<b>889'300</b>
190'000	100'000	155'952.71	62'741.95	51100	Krankenpflege-Grundversicherung	90'000	
4'000		3'022.00		52400	Beiträge an Invalide, Organisationen, Heime	4'000	
5'000	3'000	4'261.95	2'794.80	53100	AHV-Zweigstelle	5'000	3'000
5'000		6'000.00		53500	Leistungen an das Alter	16'000	3'000
21'000	10'000	15'609.80	32'160.00	54300	Alimentenbevorschussung und -inkasso	21'000	10'000
11'000		13'122.05		54400	Jugendschutz allgemein	13'000	
130'000	49'000	14'842.00	5'631.35	54410	Kinder- und Jugendheime		
17'000		12'807.20		54500	Leistungen an Familien allgemein	11'500	
72'000	24'000	63'336.25	16'287.85	54510	Kinderkrippen und Kinderhorte	80'000	24'000
		21'068.55	4'410.00	54520	Elternschaftsbeiträge		
3'000	3'000	20'574.80	4'374.80	54530	Pflegeelder für Pflegekinder	105'000	17'000
30'000		40'295.05	2'700.00	54540	Sozialpädagogische Familienbegleitung	40'000	
5'000		1'048.35		55910	Arbeitsmarktliche Projekte der Sozialhilfe	5'000	
100'000	50'000	116'481.69	67'039.36	57200	Wirtschaftliche Hilfe an Schweizer	140'000	25'000
150'000	50'000	112'451.20	121'342.20	57201	Wirtschaftliche Hilfe an Ausländer	120'000	50'000
69'500	20'000	74'763.65	20'160.84	57300	Asylwesen allgemein	150'500	25'000
100		50.00		57320	Asylsuchende	100	
350'000	350'000	450'298.41	495'068.68	57340	Vorläufig aufgenommene Ausländer	450'000	450'000
		12'768.65	17'046.55	57370	Flüchtlinge	50'000	50'000
90'000	90'000	177'948.55	174'132.21	57380	Integrationsmassnahmen	180'000	180'000
167'800	30'000	178'006.00	36'079.90	57900	Sozialamt	74'400	
184'000		152'802.60		57901	Soziale Dienste	170'000	
1'000		500.00		57902	Allgemeine Sozialhilfe	800	



## ERFOLGSRECHNUNG

BUDGET 2025		RECHNUNG 2025		KONTO	ERFOLGSRECHNUNG	BUDGET 2026	
Aufwand	Ertrag	Aufwand	Ertrag			Aufwand	Ertrag
<b>1'924'100</b>	<b>305'500</b>	<b>1'778'164.11</b>	<b>302'960.85</b>	<b>6</b>	<b>Verkehr</b>	<b>1'859'200</b>	<b>376'500</b>
	<b>1'618'600</b>		<b>1'475'203.26</b>		<b>Saldo netto</b>		<b>1'482'700</b>
5'000		4'939.05		61300	Kantonsstrassen		
1'068'400	237'500	945'258.12	232'423.70	61500	Gemeindestrassen	863'200	230'500
119'900	50'500	234'779.84	35'945.90	61900	Werkhof	313'700	120'000
39'500		81'973.30		62100	Öffentliche Verkehrsinfrastruktur	147'500	
460'000		447'153.00		62200	Regionalverkehr	480'000	
175'800	7'500	14'717.30	2'640.80	63100	Schiffahrt	12'800	
55'000	10'000	35'006.85	9'500.00	63400	Verkehrsplanung allgemein	30'000	
500		14'336.65	22'450.45	64000	Nachrichtenübermittlung	12'000	26'000

### Neue Ausgaben Budget 2026

Vorprojekt Sanierung Lehstrasse	35'000
Vorprojekt Sanierung Alte Landstrasse	50'000
Vorprojekt Sanierung Hirschenstrasse	10'000
Vorprojekt Sanierung Stationsstrasse	5'000
Projektierung Böschungsschutz Seeufer Murg West	10'000
Planung Verkehrsleitsystem	10'000
Massnahmen Verkehrssicherheit Seeuferweg	10'000
Belagsanierung Kurve Rosshöchi	75'000
Beitrag an Sanierung Hütteristrasse	6'000
Beitrag an Sanierung Rütelistrasse	10'000
Ersatz / Modernisierung Beleuchtungen	73'000
Velounterstand Bahnhof Unterterzen	10'000
Buswartehäuschen Friedberg und Tannenboden	20'000
Bushaltestellen Friedberg und Quarten Dorf	95'000
Erschliessungsstudie Röhrlü	26'000



## ERFOLGSRECHNUNG

BUDGET 2025		RECHNUNG 2025		KONTO	ERFOLGSRECHNUNG	BUDGET 2026	
Aufwand	Ertrag	Aufwand	Ertrag			Aufwand	Ertrag
<b>2'044'100</b>	<b>1'635'100</b>	<b>2'144'026.65</b>	<b>1'667'122.61</b>	<b>7</b>	<b>Umweltschutz und Raumordnung</b>	<b>1'695'200</b>	<b>1'298'400</b>
	<b>409'000</b>		<b>476'904.04</b>		<b>Saldo netto</b>		<b>396'800</b>
430'000	415'000	394'373.25	415'000.00	72000	Regionale Abwasserreinigungsanlagen	460'000	
438'900		245'065.45		72001	Kanalisation	405'400	
165'900	865'000	165'664.00	863'817.02	72008	Finanzierungskonto	168'900	890'300
245'200		473'714.32		72009	Ausgleich Spezialfinanzierungen		144'000
271'100	210'000	311'221.79	225'838.76	73000	Abfallbeseitigung	248'100	220'000
2'000		964.90		73001	Regionale Giftsammelstelle	1'000	
	63'100		86'347.93	73009	Ausgleich Spezialfinanzierung		29'100
43'500		44'715.85		74100	Gewässerverbauungen	45'500	
38'800	5'000	28'631.15	8'987.20	75000	Arten- und Landschaftsschutz	43'800	9'000
16'000		3'762.50		76900	Übrige Bekämpfung von Umweltverschmutzung	12'000	
104'900	7'000	131'143.65	9'131.70	77100	Friedhof und Bestattungen	124'600	6'000
4'500		3'011.95		77900	Hundeversäuberung	8'500	
257'800	70'000	313'755.84	58'000.00	79000	Raumplanung	148'900	
25'500		28'002.00		79010	Regionale Planungsgruppen	28'500	

### Neue Ausgaben Budget 2026

GEP- und Katasterbearbeitung	75'000
Kanal-TV-Aufnahmen	80'000
GEP-Sanierungsmassnahmen	150'000
Leitungsumlegung Ortsgemeindehaus Quarten	35'000
Planung Entsorgungsplatz Schluchen	10'000
Detailuntersuchung Altlasten Wiesenrüti Chneibis Quarten	12'000
Honorare Ortsplanung	115'000
Erschliessungsstudie Schluchen	25'000



## ERFOLGSRECHNUNG

BUDGET 2025		RECHNUNG 2025		KONTO	ERFOLGSRECHNUNG	BUDGET 2026	
Aufwand	Ertrag	Aufwand	Ertrag			Aufwand	Ertrag
<b>439'000</b>	<b>148'000</b>	<b>482'515.65</b>	<b>248'039.56</b>	<b>8</b>	<b>Volkswirtschaft</b>	<b>582'300</b>	<b>244'000</b>
	<b>291'000</b>		<b>234'476.09</b>		<b>Saldo netto</b>	<b>338'300</b>	
14'000		11'020.55		81300	Beiträge, Viehschauen, Tierseuchenbekämpfung	14'000	
10'000		8'401.60		81310	Regionale Tierkörpersammelstelle	5'000	
1'000		1'242.65		81320	Regionales Notschlachtlokal	1'000	
2'000		1'180.00		81400	Produktionsverbesserung Pflanzen	1'500	
80'000	27'000	91'939.10	27'322.80	82000	Forstwirtschaft	80'000	27'000
187'600	60'000	165'060.30	64'660.00	84000	Tourismus, kommunale Werbung	310'400	64'000
37'500	60'000	153'112.00	153'066.43	84010	Kurtaxen	137'500	150'000
22'500			45.57	84019	Ausgleich Spezialfinanzierungen	12'500	
10'800	1'000	6'951.50	1'030.00	85000	Industrie, Gewerbe, Handel	9'800	1'000
73'600		43'607.95	1'914.76	87900	Energiestadt	10'600	2'000

### Neue Ausgaben Budget 2026

Verkehrsdienst und Bereitstellung ToiToi	13'000
Inwertsetzungsprojekt Seeuferweg	30'000
Finanzierungsmodell Infra Flumserberg	13'000
Neugestaltung Unterführung Bahnhof Unterterzen	10'000
Sanierungsbeitrag WC-Anlage Knüselwiese Quinten	15'000
Sanierungsbeitrag Hallenbad Flumserberg	100'000
Beitrag an Sportbus Flumserberg	15'000
Beitrag an Heidiland Tourismus	20'000
Beitrag an Flumserberg Tourismus	30'000
Beitrag an Quarten Tourismus inkl. Zusatzfranken	110'000
Reinigungspauschale öffentliche WC-Anlage Dörfli Quinten	13'000
Reinigungspauschale öffentliche WC-Anlage Talstation Lufag	10'000





## ERFOLGSRECHNUNG

BUDGET 2025		RECHNUNG 2025		KONTO	ERFOLGSRECHNUNG	BUDGET 2026	
Aufwand	Ertrag	Aufwand	Ertrag			Aufwand	Ertrag
<b>894'300</b>	<b>12'055'200</b>	<b>674'085.92</b>	<b>13'130'293.63</b>	<b>9</b>	<b>Finanzen und Steuern</b>	<b>1'141'600</b>	<b>12'629'600</b>
<b>11'160'900</b>		<b>12'456'207.71</b>			<b>Saldo netto</b>	<b>11'488'000</b>	
61'000	7'400'000	45'060.36	7'864'022.58	91000	Gemeindesteuern (Steuern natürliche Personen)	61'000	7'970'000
11'400	1'561'000	8'533.60	1'804'527.85	91010	Anteil an Kantonseinnahmen	11'000	1'691'000
3'000	1'510'000	2'960.00	1'669'428.00	91020	Sondersteuern	3'000	1'590'000
	759'700		760'200.00	93010	Finanzausgleich 1. Stufe		540'400
45'000	271'700	44'976.00	271'797.45	95000	Anteile und Konzessionen	45'000	272'000
276'000	21'200	276'215.91	47'916.00	96100	Zinsen	300'000	21'500
				96200	Emissionskosten	1'200	
73'400	141'000	57'552.79	142'027.60	96300	Sagenhaus Unterterzen	68'400	141'000
19'000	46'000	42'047.79	47'811.40	96301	Bahnhof Unterterzen	24'000	46'000
3'000	3'800	1'248.00	3'801.75	96302	Strandgebäude Gosten Unterterzen	3'000	3'800
41'000	59'800	35'567.65	55'650.00	96303	StWEG Strandboden 5 Murg	167'000	54'000
6'000	14'000	3'220.15	13'673.60	96304	Werkhalle Tüfriet Mols	6'000	14'000
315'000	218'000	114'394.80	229'189.35	96305	StWEG Boden Unterterzen	365'000	220'000
17'000	13'000	24'758.25	101'542.45	96306	Chrüzbaumgarten Murg	63'000	29'400
20'500	36'000	7'195.05	58'705.60	96309	Übrige Liegenschaften FV	20'500	31'500
3'000		10'355.57	60'000.00	96900	Übriges Finanzvermögen	3'500	
				97100	Rückverteilung aus CO <sub>2</sub> -Abgabe		5'000

### Neue Ausgaben Budget 2026

Sanierung Elektroinstallationen Kosthaus Murg	35'000
Totalsanierung 1 Wohnung Kosthaus Murg	100'000
Sanierung Arztpraxis StWEG Boden Unterterzen	35'000
Sanierung Zahnarztpraxis StWEG Boden Unterterzen	20'000
Ersatz Ölheizung durch Wärmepumpe StWEG Boden Unterterzen	180'000
Sanierung Elektroinstallationen Chrüzbaumgarten Murg	13'000
Ersatz Ölheizung durch Wärmepumpe Chrüzbaumgarten Murg	35'000



## INVESTITIONSRECHNUNG

BUDGET 2025		RECHNUNG 2025		KONTO	INVESTITIONSRECHNUNG	BUDGET 2026	
Ausgaben	Einnahmen	Ausgaben	Einnahmen			Ausgaben	Einnahmen
128'000	3'000			0	<b>Allgemeine Verwaltung</b>	128'000	3'000
	125'000				<b>netto Ausgaben</b>		125'000
128'000	3'000			2900	<b>Verwaltungsliegenschaften</b>	128'000	3'000
128'000					Einbau Wärmepumpe Rathaus	128'000	
	3'000				Investitionsbeitrag Wärmepumpe Kanton		3'000
170'000		144'657.05		1	<b>Öffentliche Ordnung und Sicherheit, Verteidigung</b>	25'000	
	170'000		144'657.05		<b>netto Ausgaben</b>		25'000
170'000		144'657.05		15000	<b>Feuerwehr</b>	25'000	
170'000		144'657.05			Drehleiter Feuerwehr	25'000	
855'000		11'358.60		2	<b>Bildung</b>	845'000	
	855'000		11'358.60		<b>netto Ausgaben</b>		845'000
855'000		11'358.60		21700	<b>Schulliegenschaften</b>	845'000	
155'000		5'389.05			LED-Beleuchtung Mehrzweckhalle Mols	150'000	
700'000		5'969.55			Schulraumplanung Vorprojekt	695'000	
				4	<b>Gesundheit</b>	30'000	
					<b>netto Ausgaben</b>		30'000
				42110	<b>Ambulante Pflege (Pflegefinanzierung)</b>	30'000	
					Darlehen Spitex Sarganserland	30'000	
4'740'000	2'580'000	3'754'486.39	1'563'227.20	6	<b>Verkehr</b>	3'840'000.00	1'015'000.00
	2'160'000		2'191'259.19		<b>netto Ausgaben</b>		2'825'000
4'600'000	2'580'000	3'293'812.09	1'563'227.20	61500	<b>Strassen, Brücken und Plätze</b>	2'290'000	1'015'000
3'150'000		2'516'637.94			Seeuferweg	635'000	
840'000		422'054.30			Sanierung Quartnerstr. Quarten-Oberterzen		
355'000		355'119.85			Sanierung Hofstettenstrasse		
105'000					Sanierung Dorfstrasse Quarten	105'000	
150'000					Fussgängerquerung Bahnhof Unterterzen	150'000	
					Sanierung Quartnerstrasse Unterterzen-Quarten	1'250'000	
					Sanierung Terzastrasse	150'000	
	2'580'000		1'563'227.20		Investitionsbeitrag Seeuferweg Kanton		1'015'000
		381'593.00		61900	<b>Werkhof</b>	1'550'000	
		115'667.00			Kommunalfahrzeug Pony P4-T (SG 1011)		
		265'926.00			Kommunalfahrzeug Pony P4-T (SG 1018)		
					Werkhalle Schluchen Mols	1'200'000	
					Grundstück Werkhalle Schluchen Mols	350'000	
140'000		79'081.30		62100	<b>Öffentliche Verkehrsinfrastruktur</b>		
140'000		79'081.30			Bushof Bahnhof Unterterzen		
2'800'000	3'980'000	1'818'049.69	2'349'206.18	7	<b>Umweltschutz und Raumordnung</b>	965'000	1'870'000
	-1'180'000		-531'156.49		<b>netto Ausgaben</b>		-905'000
	1'260'000		1'262'000.00	72000	<b>Regionale Abwasserreinigungsanlagen</b>		
	1'260'000		1'262'000.00		Abwasserverband Walensee		
560'000		277'639.05		72001	<b>Kanalisation</b>	265'000	
190'000		149'589.05			Kanalisation Hofstettenstrasse	40'000	
150'000		1'397.40			Regenwasser Entlastungsleitung Baumgartenstrasse	150'000	
220'000		126'652.60			Pumpendruckleitung Rosengarten		
					Kanalisation Quartnerstrasse Unterterzen-Quarten	75'000	



## INVESTITIONSRECHNUNG

BUDGET 2025		RECHNUNG 2025		KONTO	INVESTITIONSRECHNUNG	BUDGET 2026	
<i>Ausgaben</i>	<i>Einnahmen</i>	<i>Ausgaben</i>	<i>Einnahmen</i>			<i>Ausgaben</i>	<i>Einnahmen</i>
	<b>300'000</b>		<b>250'299.03</b>	<b>72008</b>	<b>Finanzierungskonto</b>		<b>250'000</b>
	300'000		250'299.03		Anschlussbeiträge von privaten Haushalten 2025		
					Anschlussbeiträge von privaten Haushalten 2026		250'000
<b>2'240'000</b>	<b>2'420'000</b>	<b>1'540'410.64</b>	<b>836'907.15</b>	<b>74100</b>	<b>Gewässerverbauungen</b>	<b>700'000</b>	<b>1'620'000</b>
2'240'000		1'540'410.64			Hochwasserschutz Murgbach	700'000	
	955'000		263'025.10		Investitionsbeitrag Murgbach Bund		690'000
	70'000				Investitionsbeitrag Tüfrietbach Bund		70'000
	835'000		232'965.10		Investitionsbeitrag Murgbach Kanton		600'000
	60'000				Investitionsbeitrag Tüfrietbach Kanton		60'000
	300'000		339'916.95		Investitionsbeitrag Murgbach Orts-gemeinde Murg		
	200'000				Investitionsbeitrag Murgbach CH Mobilier		200'000
			1'000.00		Investitionsbeitrag von privaten Haushalten		

## ZUSAMMENZUG NACH FUNKTIONEN

BUDGET 2025		RECHNUNG 2025		KONTO	INVESTITIONSRECHNUNG	BUDGET 2026	
<i>Ausgaben</i>	<i>Einnahmen</i>	<i>Ausgaben</i>	<i>Einnahmen</i>			<i>Ausgaben</i>	<i>Einnahmen</i>
<b>8'693'000</b>	<b>6'563'000</b>	<b>5'728'551.73</b>	<b>3'912'433.38</b>			<b>5'833'000</b>	<b>2'888'000</b>
	<b>2'130'000</b>		<b>1'816'118.35</b>		<b>Zunahme der Nettoinvestitionen</b>		<b>2'945'000</b>
128'000	3'000			0	Allgemeine Verwaltung	128'000	3'000
170'000		144'657.05		1	Öffentliche Ordnung und Sicherheit, Verteidigung	25'000	
855'000		11'358.60		2	Bildung	845'000	
				4	Gesundheit	30'000	
4'740'000	2'580'000	3'754'486.39	1'563'227.20	6	Verkehr	3'840'000	1'015'000
2'800'000	3'980'000	1'818'049.69	2'349'206.18	7	Umweltschutz und Raumordnung	965'000	1'870'000



## KREDITKONTROLLE LAUFENDE PROJEKTE

Investitions- bzw. Baukredite, die an der Bürgerversammlung durch Urnenabstimmungen oder durch fakultatives Referendum gesprochen werden, sind in nachstehender Verpflichtungskreditkontrolle aufgeführt. Die Auflistung

gibt Auskunft darüber, ob die bewilligten Kredite eingehalten sind und wie weit angefangene Projekte und Baukredite fortgeschritten sind.

PROJEKT	GESAMTKREDIT	STAND 01.01.2025	VERÄNDERUNG	STAND 31.12.2025	RESTKREDIT
<b>Allgemeine Verwaltung</b>					
Einbau Wärmepumpe Rathaus	125'000.00	0.00	0.00	0.00	125'000.00
<b>Öffentliche Ordnung und Sicherheit</b>					
Drehleiter Feuerwehr	170'000.00	0.00	144'657.05	144'657.05	25'342.95
<b>Bildung</b>					
LED-Beleuchtung Mehrzweckhalle Mols	160'000.00	6'601.95	5'389.05	11'991.00	148'009.00
Schulraumplanung Vorprojekt	700'000.00	0.00	5'969.55	5'969.55	694'030.45
<b>Verkehr</b>					
Seeuferweg	4'244'000.00	3'946'816.43	953'410.74	4'900'227.17	-656'227.17
Sanierung Hofstettenstrasse	370'000.00	16'115.20	355'119.85	371'235.05	-1'235.05
Sanierung Dorfstrasse Quarten	200'000.00	95'835.65	0.00	95'835.65	104'164.35
Fussgängerquerung Bahnhof Unterterzen	150'000.00	0.00	0.00	0.00	150'000.00
<b>Umweltschutz und Raumordnung</b>					
Investitionsbeitrag AV Walensee	6'100'000.00	5'762'000.00	-1'262'000.00	4'500'000.00	1'600'000.00
Kanalisation Hofstettenstrasse	190'000.00	0.00	149'589.05	149'589.05	40'410.95
Regenwasser Entlastungsleitung Baumgartenstrasse	150'000.00	0.00	1'397.40	1'397.40	148'602.60
Hochwasserschutz Murgbach	1'500'000.00	1'456'561.99	703'503.49	2'160'065.48	-660'065.48
Hochwasserschutz Tüfrietbach	330'000.00	475'104.85	0.00	475'104.85	-145'104.85

## KREDITKONTROLLE ABGERECHNETE PROJEKTE

Die Auflistung der abgeschlossenen Investitionsprojekte gibt Auskunft über Investitions- bzw. Baukredite, die an früheren Bürgerversammlungen, durch Urnenabstimmungen oder durch fakultatives Referendum gesprochen

wurden und vollständig abgeschlossen sind. Weiter gibt die Liste Auskunft über die Gesamtkosten und allfällige Abweichungen vom ursprünglichen Kredit.

PROJEKT	GESAMTKREDIT	STAND 01.01.2025	VERÄNDERUNG	STAND 31.12.2025	ABWEICHUNG
<b>Verkehr</b>					
Sanierung Quartnerstrasse Quarten-Oberterzen	1'200'000.00	361'168.75	422'054.30	783'223.05	-416'776.95
Bushof Bahnhof Unterterzen	300'000.00	162'725.45	79'081.30	241'806.75	-58'193.25
<b>Umweltschutz und Raumordnung</b>					
Pumpendruckleitung Rosengarten	220'000.00	0.00	126'652.60	126'652.60	-93'347.40



## BILANZ

KONTO	BEZEICHNUNG	01.01.2025	ZUWACHS	ABGANG	31.12.2025
<b>1</b>	<b>Aktiven</b>	<b>47'880'657.76</b>	<b>1'163'669.14</b>		<b>49'044'326.90</b>
<b>10</b>	<b>Finanzvermögen</b>	<b>25'417'754.06</b>		<b>424'467.24</b>	<b>24'993'286.82</b>
<b>100</b>	<b>Flüssige Mittel</b>	<b>5'029'797.22</b>		<b>499'340.86</b>	<b>4'530'456.36</b>
1000	Kassen	7'759.95		1'101.05	6'658.90
1001	Postkonti	4'698'552.81		454'876.42	4'243'676.39
1002	Banken	323'474.46		43'353.39	280'121.07
1004	Debit- und Kreditkarten	10.00		10.00	0.00
<b>101</b>	<b>Forderungen</b>	<b>2'799'130.64</b>		<b>714'638.03</b>	<b>2'084'492.61</b>
1010	Forderungen aus Lieferungen und Leistungen	333'226.85		22'274.77	310'952.08
1011	Kontokorrente mit Dritten	38'012.25	2'264.60		40'276.85
1012	Steuerforderungen	1'589'576.00		82'925.41	1'506'650.59
1013	Anzahlungen an Dritte	665'000.00		665'000.00	0.00
1014	Transferforderungen	173'315.54	53'297.55		226'613.09
<b>104</b>	<b>Aktive Rechnungsabgrenzungen</b>	<b>147'840.20</b>		<b>18'474.35</b>	<b>129'365.85</b>
1042	Steuern	37'840.20		20'974.35	16'865.85
1043	Transfers der Erfolgsrechnung	110'000.00	1'000.00		111'000.00
1044	Finanzaufwand / Finanzertrag	0.00	1'500.00		1'500.00
107	Langfristige Finanzanlagen	608'986.00	52'986.00		661'972.00
1070	Aktien und Anteilscheine	608'986.00	52'986.00		661'972.00
<b>108</b>	<b>Sach- und immaterielle Anlagen Finanzvermögen</b>	<b>16'832'000.00</b>	<b>755'000.00</b>		<b>17'587'000.00</b>
1080	Grundstücke Finanzvermögen	4'638'000.00	1'000.00		4'639'000.00
1084	Gebäude Finanzvermögen	12'194'000.00	754'000.00		12'948'000.00
<b>14</b>	<b>Verwaltungsvermögen</b>	<b>22'462'903.70</b>	<b>1'588'136.38</b>		<b>24'051'040.08</b>
<b>140</b>	<b>Sachanlagen Verwaltungsvermögen</b>	<b>14'644'783.00</b>	<b>2'942'604.83</b>		<b>17'587'387.83</b>
1401	Strassen, Verkehrswege	3'377'716.40	899'872.80		4'277'589.20
1402	Wasserbau	1'397'920.90		38'345.00	1'359'575.90
1403	Übrige Tiefbauten	2'162'088.98	53'223.60		2'215'312.58
1404	Hochbauten	1'350'760.55		110'612.00	1'240'148.55
1406	Mobilien	129'200.00	349'293.00		478'493.00
1407	Anlagen im Bau	6'227'096.17	1'789'172.43		8'016'268.60
<b>142</b>	<b>Immaterielle Anlagen</b>	<b>161'045.05</b>		<b>14'615.45</b>	<b>146'429.60</b>
1427	Immaterielle Anlagen in Realisierung	0.00	5'969.55		5'969.55
1429	Übrige immaterielle Anlagen	161'045.05		20'585.00	140'460.05
<b>146</b>	<b>Investitionsbeiträge</b>	<b>7'657'075.65</b>		<b>1'339'853.00</b>	<b>6'317'222.65</b>
1462	Investitionsbeiträge an Gemeinden und Zweckverbände	1'895'075.65		77'853.00	1'817'222.65
1468	Investitionsbeiträge an Anlagen im Bau	5'762'000.00		1'262'000.00	4'500'000.00



## BILANZ

KONTO	BEZEICHNUNG	01.01.2025	ZUWACHS	ABGANG	31.12.2025
<b>2</b>	<b>Passiven</b>	<b>47'880'657.76</b>	<b>1'163'669.14</b>		<b>49'044'326.90</b>
<b>20</b>	<b>Fremdkapital</b>	<b>22'870'582.80</b>	<b>443'189.26</b>		<b>23'313'772.06</b>
<b>200</b>	<b>Laufende Verbindlichkeiten</b>	<b>3'983'234.83</b>	<b>192'615.67</b>		<b>4'175'850.50</b>
2000	Laufende Verbindlichkeiten aus Lieferungen und Leistungen	2'836'212.13	351'601.59		3'187'813.72
2003	Erhaltene Anzahlungen von Dritten	596'840.65		56'792.55	540'048.10
2005	Interne Kontokorrente	52'023.95	25'937.43		77'961.38
2006	Depotgelder und Kautionen	33'703.80		1'133.65	32'570.15
2009	Übrige laufende Verbindlichkeiten	464'454.30		126'997.15	337'457.15
<b>201</b>	<b>Kurzfristige Finanzverbindlichkeiten</b>	<b>531'188.26</b>	<b>54'067.15</b>		<b>585'255.41</b>
2011	Verbindlichkeiten gegenüber Gemeinden und Zweckverbänden	531'188.26	54'067.15		585'255.41
<b>204</b>	<b>Passive Rechnungsabgrenzungen</b>	<b>434'202.40</b>		<b>126'898.90</b>	<b>307'303.50</b>
2041	Sach- und übriger Betriebsaufwand	7'400.00	4'600.00		12'000.00
2042	Steuern	276'752.45		114'261.90	162'490.55
2044	Finanzaufwand / Finanzertrag	150'049.95		17'237.00	132'812.95
<b>205</b>	<b>Kurzfristige Rückstellungen</b>	<b>79'443.30</b>	<b>309'178.31</b>		<b>388'621.61</b>
2050	Kurzfristige Rückstellungen aus Mehrleistungen Personal	79'443.30	2'815.15		82'258.45
2059	Übrige kurzfristige Rückstellungen	0.00	306'363.16		306'363.16
<b>206</b>	<b>Langfristige Finanzverbindlichkeiten</b>	<b>17'842'514.01</b>	<b>14'227.03</b>		<b>17'856'741.04</b>
2064	Darlehen und Schuldscheine	16'563'600.00		70'800.00	16'492'800.00
2068	Passivierte Anschlussbeiträge	1'278'914.01	85'027.03		1'363'941.04
<b>29</b>	<b>Eigenkapital</b>	<b>25'010'074.96</b>	<b>720'479.88</b>		<b>25'730'554.84</b>
<b>290</b>	<b>Spezialfinanzierungen im Eigenkapital</b>	<b>2'144'082.76</b>	<b>367'289.14</b>		<b>2'511'371.90</b>
2900	Spezialfinanzierungen im Eigenkapital	2'144'082.76	367'289.14		2'511'371.90
<b>291</b>	<b>Fonds im Eigenkapital</b>	<b>387'994.70</b>			<b>387'994.70</b>
2910	Fonds im Eigenkapital	387'994.70			387'994.70
<b>294</b>	<b>Reserven</b>	<b>20'056'615.47</b>	<b>353'190.74</b>		<b>20'409'806.21</b>
2940	Ausgleichsreserve	20'056'615.47	353'190.74		20'409'806.21
<b>299</b>	<b>Bilanzüberschuss /-fehlbetrag</b>	<b>2'421'382.03</b>			<b>2'421'382.03</b>
2999	Kumulierte Ergebnisse der Vorjahre	2'421'382.03			2'421'382.03





## ANTRÄGE DES GEMEINDERATES ZUM BUDGET UND STEUERPLAN 2026

### Geschätzte Mitbürgerinnen und Mitbürger

Zum Budget und Steuerplan für das Jahr 2026 unterbreiten wir Ihnen folgende Anträge:

1. Das detaillierte Budget für das Jahr 2026 sei zu genehmigen.

2. Es seien für das Jahr 2026 folgende Steuern zu erheben:

- 102% Einkommens- und Vermögenssteuern
- 0,8‰ Grundsteuern

### STEUERPLAN

	BUDGET 2025	RECHNUNG 2025	BUDGET 2026
Einfache Steuer 100 %	6'700'000.00	6'965'286.69	7'200'000.00
<b>Steuerfuss</b>	<b>102%</b>	<b>102%</b>	<b>102%</b>
<b>Steuerertrag</b>			
Einkommens- und Vermögenssteuern	7'170'000.00	7'410'955.58	7'344'000.00
Nachzahlungen	550'000.00	723'135.68	300'000.00
Korrektur Steuerfuss	-340'000.00	-306'363.16	306'000.00
Grundsteuern	1'070'000.00	1'110'770.05	1'110'000.00
Handänderungssteuern	410'000.00	527'457.95	450'000.00
Gewinn- und Kapitalsteuern	360'000.00	445'302.80	400'000.00
Grundstückgewinnsteuern	850'000.00	945'157.30	900'000.00
Quellensteuern	350'000.00	412'636.60	390'000.00





## GELDFLUSSRECHNUNG

<b>Betriebliche Tätigkeit</b>	
Jahresergebnis	353'190.74
Abschreibungen Verwaltungsvermögen	400'428.00
Kursverluste/negative Wertberichtigungen Finanzvermögen	27'014.00
Einlagen in Fonds und Spezialfinanzierungen	473'714.32
Wertberichtigungen Darlehen Verwaltungsvermögen	0.00
Wertberichtigungen Beteiligungen Verwaltungsvermögen	0.00
Abschreibungen Investitionsbeiträge Verwaltungsvermögen	77'853.00
Einlagen in das Eigenkapital	0.00
Kursgewinne/positive Wertberichtigungen Finanzvermögen	-161'942.45
Auflösung passivierte Anschlussbeiträge	-165'272.00
Entnahmen aus Fonds und Spezialfinanzierungen	-106'425.18
Entnahmen aus Eigenkapital	0.00
Veränderungen Forderungen	716'902.63
Veränderung aktive Rechnungsabgrenzungen Erfolgsrechnung	18'474.35
Veränderung Vorräte und angefangene Arbeiten	0.00
Veränderung laufende Verbindlichkeiten	192'615.67
Veränderung passive Rechnungsabgrenzungen Erfolgsrechnung	-126'898.90
Veränderung kurzfristige Rückstellungen Erfolgsrechnung	309'178.31
Veränderung langfristige Rückstellungen Erfolgsrechnung	0.00
<b>Geldfluss aus betrieblicher Tätigkeit</b>	<b>2'008'832.49</b>
<b>Investitionstätigkeit</b>	
Investitionsausgaben Verwaltungsvermögen	-5'728'551.73
Investitionseinnahmen Verwaltungsvermögen	3'912'433.38
Veränderung aktive Rechnungsabgrenzungen Investitionsrechnung	0.00
Veränderung passive Rechnungsabgrenzungen Investitionsrechnung	0.00
Veränderung kurzfristige Rückstellungen Investitionsrechnung	0.00
Veränderung langfristige Rückstellungen Investitionsrechnung	0.00
Aktivierung Eigenleistungen	0.00
<b>Geldfluss aus Investitionstätigkeit</b>	<b>-1'816'118.35</b>
<b>Finanzierungsüberschuss</b>	<b>192'714.14</b>
<b>Finanzierungstätigkeit</b>	
Kursverluste/negative Wertberichtigungen Finanzvermögen	-27'014.00
Kursgewinne/positive Wertberichtigungen Finanzvermögen	161'942.45
Veränderung kurzfristige Finanzanlagen	0.00
Veränderung langfristige Finanzanlagen	-52'986.00
Veränderung Sach- und immaterielle Anlagen Finanzvermögen	-755'000.00
Veränderung kurzfristige Finanzverbindlichkeiten	54'067.15
Veränderung langfristige Finanzverbindlichkeiten	-70'800.00
Veränderung Kontokorrente mit Dritten	-2'264.60
<b>Geldfluss aus Finanzierungstätigkeit</b>	<b>-692'055.00</b>
<b>Total Geldfluss</b>	<b>-499'340.86</b>
Bestand flüssige Mittel 01.01.2025	5'029'797.22
Bestand flüssige Mittel 31.12.2025	4'530'456.36
<b>Zunahme flüssige Mittel</b>	<b>-499'340.86</b>



## EIGENKAPITALNACHWEIS

Der Eigenkapitalnachweis zeigt die Ursachen der Veränderung des Eigenkapitals auf.

KONTO	BEZEICHNUNG	01.01.2025	ZUNAHME	ABNAHME	31.12.2025
<b>2900</b>	<b>Spezialfinanzierungen im Eigenkapital</b>	<b>2'144'082.76</b>	<b>367'289.14</b>		<b>2'511'371.90</b>
29001	Feuerwehr	250'619.04		20'031.68	230'587.36
29002	Abwasserreinigung	1'840'458.93	473'714.32		2'314'173.25
29003	Abfallentsorgung	8'958.94		86'347.93	-77'388.99
29004	Kurtaxen	44'045.85		45.57	44'000.28
<b>2910</b>	<b>Fonds im Eigenkapital</b>	<b>387'994.70</b>			<b>387'994.70</b>
29101	Jugend- und Kulturfonds	127'664.55			127'664.55
29102	Ersatzabgaben für Parkplatzbauten	260'330.15			260'330.15
<b>2940</b>	<b>Reserven</b>	<b>20'056'615.47</b>	<b>353'190.74</b>		<b>20'409'806.21</b>
29400	Ausgleichsreserve	20'056'615.47	353'190.74		20'409'806.21
<b>2999</b>	<b>Kumulierte Ergebnisse der Vorjahre</b>	<b>2'421'382.03</b>			<b>2'421'382.03</b>
29990	Kumulierte Ergebnisse der Vorjahre	2'421'382.03			2'421'382.03
<b>29</b>	<b>Total Eigenkapital</b>	<b>25'010'074.96</b>	<b>720'479.88</b>		<b>25'730'554.84</b>

## RÜCKSTELLUNGSSPIEGEL

Der Rückstellungsspiegel ist eine Aufstellung aller Rückstellungen für Aufwände der Gemeinde.

KONTO	BEZEICHNUNG / ZWECK	01.01.2025	ZUNAHME	ABNAHME	31.12.2025	KOMMENTAR
<b>205</b>	<b>Kurzfristige Rückstellungen</b>	<b>79'443.30</b>	<b>309'178.31</b>		<b>388'621.61</b>	
20500	Rückstellung Überzeit/Ferien	79'443.30	2'815.15		82'258.45	
20590	Steuerfusskorrektur	0.00	306'363.16		306'363.16	Steuerfusssenkung 2025
	<b>Total Rückstellungen</b>	<b>79'443.30</b>	<b>309'178.31</b>		<b>388'621.61</b>	

## GEWÄHRLEISTUNGSSPIEGEL

Im Gewährleistungsspiegel werden aufgeführt:

- Die Eventualverbindlichkeiten, insbesondere diejenigen, bei denen die Gemeinde zugunsten Dritter eine Verpflichtung eingeht, wie Bürgschaften, Garantieverpflichtungen oder Defizitgarantien.
- Weitere Tatbestände mit Eventualcharakter, wenn sie noch nicht als Rückstellungen verbucht wurden.

Diese Angaben können unter Umständen für die erweiterte Beurteilung der Vermögens-, Finanz- und Ertragslage von Bedeutung sein, da sie in der Finanzbuchhaltung nicht bilanziert sind.

Per 31. Dezember 2025 sind nachstehende mögliche Verpflichtungen bekannt:

- Altlastensanierung ehemalige Schiessanlage Murg
- Altlastensanierung ehemalige Deponie Wiesenrüti Chneibis Quarten

Die Netto Gesamtkosten sind derzeit noch nicht bekannt.



## ANLAGESPIEGEL FINANZ- UND SACHANLAGEN DES FINANZVERMÖGENS

KONTO	ANSCHAFFUNGSKOSTEN		
	Stand per 01.01.2025	Zugänge (+) Abgänge (-) Umgl. (+/-)	Stand per 31.12.2025
<b>107 Finanzanlagen</b>	<b>413'743.00</b>	<b>0.00</b>	<b>413'743.00</b>
1070 Aktien und Anteilscheine	413'743.00	0.00	413'743.00
1071 Verzinsliche Anlagen	0.00	0.00	0.00
1072 Langfristige Forderungen	0.00	0.00	0.00
1079 Übrige langfristige Finanzanlagen	0.00	0.00	0.00
<b>108 Sach- und immaterielle Anlagen FV</b>	<b>13'299'101.20</b>	<b>673'057.55</b>	<b>13'972'158.75</b>
1080 Grundstücke FV	3'495'800.00	0.00	3'495'800.00
1084 Gebäude FV	9'803'301.20	673'057.55	10'476'358.75
1086 Mobilien FV	0.00	0.00	0.00
1089 Übrige Sach- und immaterielle Anlagen FV	0.00	0.00	0.00
<b>Total</b>	<b>13'712'844.20</b>	<b>673'057.55</b>	<b>14'385'901.75</b>

## ANLAGESPIEGEL VERWALTUNGSVERMÖGEN

KONTO	ANSCHAFFUNGSKOSTEN		
	Stand per 01.01.2025	Zugänge (+) Abgänge (-) Umgl. (+/-)	Stand per 31.12.2025
<b>140 Sachanlagen</b>	<b>16'404'247.05</b>	<b>3'322'447.83</b>	<b>19'726'694.88</b>
1401 Strassen, Verkehrswege	3'754'652.15	1'025'029.80	4'779'681.95
1402 Wasserbau	1'533'765.40	0.00	1'533'765.40
1403 Übrige Tiefbauten	2'508'293.48	126'652.60	2'634'946.08
1404 Hochbauten	1'991'439.85	0.00	1'991'439.85
1406 Mobilien	389'000.00	381'593.00	770'593.00
1407 Anlagen im Bau	6'227'096.17	1'789'172.43	8'016'268.60
<b>142 Immaterielle Anlagen</b>	<b>359'841.05</b>	<b>0.00</b>	<b>359'841.05</b>
1427 Immaterielle Anlagen in Realisierung	0.00	5'969.55	5'969.55
1429 Übrige immaterielle Anlagen	359'841.05	0.00	359'841.05
<b>146 Investitionsbeiträge</b>	<b>8'031'865.40</b>	<b>-1'262'000.00</b>	<b>6'769'865.40</b>
1462 Gemeinden und Zweckverbände	2'269'865.40	0.00	2'269'865.40
1468 Anlagen im Bau	5'762'000.00	-1'262'000.00	4'500'000.00
<b>Total</b>	<b>24'795'953.50</b>	<b>2'060'447.83</b>	<b>26'856'401.33</b>

## ANLAGESPIEGEL PASSIVIERTE ANSCHLUSSBEITRÄGE

KONTO	ERHALTENE ANSCHLUSSBEITRÄGE		
	Stand per 01.01.2025	Zugänge (+) Abgänge (-)	Stand per 31.12.2025
<b>2068 Passivierte Anschlussbeiträge</b>			
206801 Anschlussbeiträge	1'652'694.66	250'299.03	1'902'993.69
<b>Total</b>	<b>1'652'694.66</b>	<b>250'299.03</b>	<b>1'902'993.69</b>



KUMULIERTE WERTBERICHTIGUNGEN					BUCHWERT	
Stand per 01.01.2025 (+/-)	Wertberichtigungen (-)	Wertaufholungen (+)	Abgänge (+/-) Umgl. (+/-)	Stand per 31.12.2025	Stand per 31.12.2025	
<b>195'243.00</b>	<b>-7'014.00</b>	<b>60'000.00</b>	<b>0.00</b>	<b>248'229.00</b>	<b>661'972.00</b>	
195'243.00	-7'014.00	60'000.00	0.00	248'229.00	661'972.00	
0.00	0.00	0.00	0.00	0.00	0.00	
0.00	0.00	0.00	0.00	0.00	0.00	
0.00	0.00	0.00	0.00	0.00	0.00	
<b>3'532'898.80</b>	<b>-20'000.00</b>	<b>101'942.45</b>	<b>0.00</b>	<b>3'614'841.25</b>	<b>17'587'000.00</b>	
1'142'200.00	0.00	1'000.00	0.00	1'143'200.00	4'639'000.00	
2'390'698.80	-20'000.00	100'942.45	0.00	2'471'641.25	12'948'000.00	
0.00	0.00	0.00	0.00	0.00	0.00	
0.00	0.00	0.00	0.00	0.00	0.00	
<b>3'728'141.80</b>	<b>-27'014.00</b>	<b>161'942.45</b>	<b>0.00</b>	<b>3'863'070.25</b>	<b>18'248'972.00</b>	

KUMULIERTE ABSCHREIBUNGEN					BUCHWERT	
Stand per 01.01.2025 (+/-)	Planmässige Abschreibungen (-)	Ausserplanmässige Abschreibungen (+) Wertberichtigungen (-)	Abgänge (+/-) Umgl. (+/-)	Stand per 31.12.2025	Stand per 31.12.2025	
<b>-1'759'464.05</b>	<b>-379'843.00</b>	<b>0.00</b>	<b>0.00</b>	<b>-2'139'307.05</b>	<b>17'587'387.83</b>	
-376'935.75	-125'157.00	0.00	0.00	-502'092.75	4'277'589.20	
-135'844.50	-38'345.00	0.00	0.00	-174'189.50	1'359'575.90	
-346'204.50	-73'429.00	0.00	0.00	-419'633.50	2'215'312.58	
-640'679.30	-110'612.00	0.00	0.00	-751'291.30	1'240'148.55	
-259'800.00	-32'300.00	0.00	0.00	-292'100.00	478'493.00	
0.00	0.00	0.00	0.00	0.00	8'016'268.60	
<b>-198'796.00</b>	<b>-20'585.00</b>	<b>0.00</b>	<b>0.00</b>	<b>-219'381.00</b>	<b>146'429.60</b>	
0.00	0.00	0.00	0.00	0.00	5'969.55	
-198'796.00	-20'585.00	0.00	0.00	-219'381.00	140'460.05	
<b>-374'789.75</b>	<b>-77'853.00</b>	<b>0.00</b>	<b>0.00</b>	<b>-452'642.75</b>	<b>6'317'222.65</b>	
-374'789.75	-77'853.00	0.00	0.00	-452'642.75	1'817'222.65	
0.00	0.00	0.00	0.00	0.00	4'500'000.00	
<b>-2'333'049.80</b>	<b>-478'281.00</b>	<b>0.00</b>	<b>0.00</b>	<b>-2'811'330.80</b>	<b>24'051'040.08</b>	

AUFGELOSTE ANSCHLUSSBEITRÄGE				BUCHWERT	
Stand per 01.01.2025 (-)	Planmässige Auflösungen (-)	Abgänge (+)	Stand per 31.12.2025	Stand per 31.12.2025	
-373'780.65	-165'272.00	0.00	-539'052.65	1'363'941.04	
<b>-373'780.65</b>	<b>-165'272.00</b>	<b>0.00</b>	<b>-539'052.65</b>	<b>1'363'941.04</b>	





## FINANZKENNZAHLEN

<b>Nettoverschuldungsquotient</b>	<b>-35%</b>	< 100%	Nettovermögen
Der Nettoverschuldungsquotient gibt an, welcher Anteil des Fiskalertrags, bzw. wie viele Jahrestanchen erforderlich wären, um die Nettoschuld abzutragen.		100 - 150%	genügend
		> 150%	schlecht
<b>Selbstfinanzierungsgrad</b>	<b>57%</b>	über 100%	ideal
Der Selbstfinanzierungsgrad zeigt an, in welchem Ausmass Neuinvestitionen durch selbsterwirtschaftete Mittel finanziert werden können. Ein Selbstfinanzierungsgrad unter 100 Prozent führt zu einer Netto-Neuverschuldung.		80 - 100%	gut bis vertretbar
		50 - 80%	problematisch
		< 50%	ungenügend
<b>Zinsbelastungsanteil</b>	<b>1%</b>	0 - 4%	gut
Der Zinsbelastungsanteil sagt aus, welcher Anteil des laufenden Ertrags durch den Zinsaufwand gebunden ist.		4 - 9%	genügend
		> 9%	schlecht
<b>Nettoschuld pro Einwohner</b>	<b>CHF -990.39</b>	< 0 CHF	Nettovermögen
Die Nettoschuld pro Einwohner wird als Gradmesser für die Verschuldung verwendet. Ein negativer Wert entspricht einem Nettovermögen pro Einwohner.		1 - 1'000 CHF	geringe Verschuldung
		1'001 - 2'500 CHF	mittlere Verschuldung
		2'501 - 5'000 CHF	hohe Verschuldung
		> 5'001 CHF	sehr hohe Verschuldung
<b>Bruttoverschuldungsanteil</b>	<b>115%</b>	< 50%	sehr gut
Der Bruttoverschuldungsanteil zeigt an, wie viele Prozente vom Finanzertrag benötigt werden, um die Bruttoschulden abzutragen. Er ist eine Grösse zur Beurteilung der Verschuldungssituation bzw. der Frage, ob die Verschuldung in einem angemessenen Verhältnis zu den erwirtschafteten Erträgen steht.		50 - 100%	gut
		100 - 150%	mittel
		150 - 200%	schlecht
		> 200%	kritisch
<b>Investitionsanteil</b>	<b>25%</b>	< 10%	schwache Tätigkeit
Der Investitionsanteil zeigt die Intensität der Investitionstätigkeit. Die Bruttoinvestitionen eines Jahres werden dabei an den Gesamtausgaben gemessen.		10 - 20%	mittlere Tätigkeit
		20 - 30%	starke Tätigkeit
		> 30%	sehr starke Tätigkeit
<b>Kapitaldienstanteil</b>	<b>3%</b>	< 5%	geringe Belastung
Der Kapitaldienstanteil gibt Auskunft darüber, wie stark der laufende Ertrag durch den Zinsdienst und die Abschreibungen belastet ist. Die Kennzahl ist die Messgrösse für die Belastung des Haushaltes durch Kapitalkosten.		5 - 15%	tragbare Belastung
		> 15%	hohe Belastung
<b>Selbstfinanzierungsanteil</b>	<b>6%</b>	> 20%	gut
Der Selbstfinanzierungsanteil gibt an, welcher Anteil des Ertrags zur Finanzierung der Investitionen aufgewendet wird. Er charakterisiert die Finanzkraft und den finanziellen Spielraum einer Gemeinde.		10 - 20%	mittel
		< 10%	schlecht



## BETEILIGUNGSSPIEGEL

NAME DER EINHEIT / ORGANISATION	RECHTSFORM DER EINHEIT / ORGANISATION	TÄTIGKEITEN, ERFÜLLTE ÖFFENTLICHE AUFGABEN
Regionales Zivilstandsamt Sarganserland	Zusammenarbeit zwischen Gemeinden gemäss Vereinbarung	Führung des regionalen Zivilstandsamtes
Regionale Zivilschutzorganisation Sarganserland	Zusammenarbeit zwischen Gemeinden gemäss Vereinbarung	Führung der regionalen Zivilschutzorganisation Sarganserland, Führung der regionalen Zivilschutzstelle
Regionaler Führungsstab Sarganserland	Zusammenarbeit zwischen Gemeinden gemäss Vereinbarung	Führung Gemeindeführungsstab
Logopädische Vereinigung Sarganserland	Vereinigung	Abklärungen treffen und Durchführung von Therapien
Musikschule Sarganserland	Verein	Musikalischer Unterricht für Schüler und Schülerinnen
Werkjahr Sargans	Zusammenarbeit zwischen Gemeinden gemäss Vereinbarung	Vorbereitung auf den beruflichen Einstieg durch Vermittlung von Selbständigkeit, handwerklichen Fähigkeiten und Basiswissen
KITAWAS Kindertagesstätten	Zusammenarbeit zwischen Gemeinden gemäss Vereinbarung	Familienergänzende Kinderbetreuung
Mütter- und Väterberatung Sarganserland	Verein	Unterstützung bei der Betreuung und Gesunderhaltung des Kindes
Spitex Sarganserland	Zusammenarbeit zwischen Gemeinden gemäss Leistungsvereinbarung	Bietet Hilfe und Pflege allen angewiesenen Menschen zu Hause an
Soziale Dienste Sarganserland	Zweckverband	Führen der Berufsbeistandschaft, Sozial- und Suchtberatung, Kindes- und Erwachsenenschutzbehörde
Schulsozialarbeit	Zweckverband	Führung der Schulsozialarbeit
PrimaJob	Verein	Bietet Arbeits- und Integrationsprogramme für arbeitslose Sozialhilfebezügler, bzw. Ausgesteuerte an, Personalverleih, Personalvermittlung
Seerettungsdienst Walensee	Zusammenarbeit zwischen Kantonen und Gemeinden gemäss Vereinbarung	Sicherstellung der Seerettung und Hilfeleistung auf dem Walensee sowie Unterstützung der Seepolizei
Abwasserverband Glarnerland	Zweckverband	Bau, Betrieb und Unterhalt einer gemeinsamen Abwasserreinigungsanlage
Abwasserverband Seetal	Zweckverband	Bau, Betrieb und Unterhalt einer gemeinsamen Abwasserreinigungsanlage
Verein für Abfallentsorgung Buchs	Verein	Umweltschonende Behandlung und sinnvolle Verwertung von Abfällen im Rahmen der Abfallbewirtschaftung
Region Sarganserland-Werdenberg	Verein	Aufgaben im Sinn der Bundesgesetzgebung über die Regionalpolitik, Regionalplanung nach kantonalem Recht, öffentlicher Verkehr und Individualverkehr, weitere Belange von regionaler Bedeutung
Bootshafen Unterterzen AG	Aktiengesellschaft	Bau und Betrieb eines Bootshafens in Unterterzen. Die Gesellschaft kann Grundeigentum erwerben, überbauen, belasten, verwalten und veräussern.
Luftseilbahn Unterterzen – Flumserberg AG	Aktiengesellschaft	Bau und Betrieb von Bergbahnen auf dem Gebiet der Politischen Gemeinden Quarten und Flums; sie kann auch Nebengeschäfte betreiben, die im Zusammenhang mit diesen Transportanlagen stehen. Die Gesellschaft kann Liegenschaften, Anlagen und Rechte erwerben, veräussern, pachten oder verpachten sowie sich an ähnlichen Unternehmen beteiligen.



WESENTLICHE WEITERE MITEIGENTÜMER AN DER ORGANISATION	ANTEIL GEMEINDE QUARTEN	BUCHWERT	ANTEIL GEMEINDE QUARTEN 2025	GESAMTAUFWAND FÜR DIE LEISTUNGSERBRINGUNG
Gemeinden Kreis Sarganserland	In Prozent der Einwohnerzahlen	0.00	11'778.00	167'827.72
Gemeinden Kreis Sarganserland	In Prozent der Anzahl Schutzpflichtigen und in Prozent der Einwohnerzahlen	0.00	61'432.55	873'015.50
Gemeinden Kreis Sarganserland	In Prozent der Einwohnerzahlen	0.00	4'118.00	58'678.95
Gemeinden Kreis Sarganserland	1/3 des Betriebsdefizits gemäss Schülerzahl, % des Betriebsdefizits gemäss Lektionen	0.00	80'289.90	1'254'101.15
Gemeinden Kreis Sarganserland	Anzahl Schüler und Schülerinnen und Anzahl Lektionen Grundschulung	0.00	134'787.60	2'334'492.08
Gemeinden Kreis Sarganserland	1/3 nach Gesamtschülerzahl, 2/3 nach Anzahl Werkjahrschüler effektiv	0.00	24'850.35	343'777.20
Gemeinden Kreis Sarganserland und Werdenberg	Pauschale Abgeltung	0.00	32'000.00	
Gemeinden Kreis Sarganserland	1/3 der Kosten nach Einwohnerzahlen, 2/3 der Kosten nach Anzahl Geburten	0.00	16'213.85	292'349.47
Gemeinden Kreis Sarganserland	35% des Aufwandes in Prozent der Einwohnerzahl, nach KLV-Leistungen und nach hauswirtschaftlichen Leistungen	0.00	293'591.15	5'423'993.27
Gemeinden Kreis Sarganserland	1/3 der Kosten nach Einwohnerzahlen, 2/3 der Kosten nach Fallzahlen	0.00	263'772.00	3'737'954.00
Gemeinden Walenstadt, Flums, Mels, Sargans und Vilters-Wangs	Nach beantragten Stellenprozenten	0.00	54'059.00	882'964.00
Gemeinden Kreis Sarganserland und Werdenberg	1/3 nach Einwohnerzahl, 2/3 nach Teilnehmer pro Monat	0.00	1'048.35	87'976.50
Kantone St. Gallen und Glarus sowie alle Ufergemeinden am Walensee	25% Kanton Glarus, 75% Kanton St. Gallen, davon 25% Ufergemeinden zu gleichen Teilen	0.00	5'262.40	112'264.15
Gemeinden aus dem Kanton St. Gallen und dem Kanton Glarus	Betriebsbeitrag nach gemessener Abwassermenge	0.00	361'178.15	
Gemeinden Walenstadt, Flums und Mels	Betriebsbeitrag nach gemessener Abwassermenge	0.00	31'826.90	2'121'793.00
Gemeinden aus dem Sarganserland, Werdenberg, Rheintal, Fürstentum Liechtenstein	Nach gelieferter Abfallmenge	0.00	41'735.15	
Gemeinden Kreis Sarganserland und Werdenberg	In Prozent der Einwohner der Mitgliedergemeinden	0.00	28'002.00	
Weitere Aktionäre gemäss Aktienbuch	300 Namenaktien zu nominal CHF 500.00 pro Aktie (50% Beteiligung)	375'000.00		
Weitere Aktionäre gemäss Aktienbuch	500 Namenaktien zu nominal CHF 300.00 pro Aktie	265'000.00		



## FINANZPLAN 2026-2030

Der Finanzplan soll den strategischen Gremien, insbesondere dem Gemeinderat, zur Entscheidungsfindung für die nächsten fünf Jahre dienen. Weiter soll er den Behörden als Führungsinstrument zur Verfügung stehen und die Möglichkeit eröffnen, frühzeitig mit geeigneten Massnahmen auf die sich abzeichnenden Schwachstellen im Finanzhaushalt reagieren zu können.

Naturgemäss ist er mit vielen Unsicherheitsfaktoren behaftet und kann daher nur die Richtung weisen, ohne jedoch Garantien abzugeben. Weitere Sparmassnahmen auf Bundes- und Kantonsebene, Aufgabenteilung Bund-Kanton-Gemeinde mit Kostenverlagerungen auf die Gemeinden, Auswirkungen von Volksabstimmungen, Währungsauswirkungen etc., all das sind Faktoren, die sich auf die finanziellen Rahmenbedingungen sowohl positiv als auch negativ auswirken können.

Die Auswertungen der Finanzplanungen der letzten Jahre haben gezeigt, dass die Zuverlässigkeit aufgrund des sich ständig und rasch ändernden Umfeldes deutlich gesunken ist. Immerhin zeigt vor allem die Investitionsplanung auf, was machbar und was finanzierbar ist.

Hauptziel eines Finanzplanes ist es, zu hinterfragen, ob und wie die geplanten Investitionen während des Planungszeitraums finanziert werden können. Er zeigt auf, wie sich Beschlüsse von finanzieller Tragweite mittelfristig auf die Gemeindefinanzen auswirken.

Der kalkulierte, aber mit Unsicherheit behaftete Steuerfuss beträgt aufgrund der bekannten Investitionen in den Jahren 2026 bis 2030 zwischen 126% und 150%. Eine wichtige Grösse ist hingegen auch die Steuerkraft, welche in den letzten Jahren kontinuierlich zugenommen hat und einen gesunden Steuerhaushalt prognostizieren lässt.

Somit kann generell festgehalten werden, dass sich die Gemeinde Quartan nach wie vor in einer finanziell gesunden Lage befindet und die kommenden Ausgaben gut bewerkstelligt werden können.

Folgende Faktoren wurden der Planung zu Grunde gelegt:

### Einwohnerzahl

Die angenommene Einwohnerzahl basiert auf den Daten von Ende 2025 sowie einer zurückhaltend gerechneten Zunahme von 25 Personen pro Jahr auf 3'200 Einwohner bis ins Jahr 2030.

### Steuerfuss

Der Steuerfuss wird über die ganze Planungsperiode unverändert bei 102% belassen.

### Zinsfuss

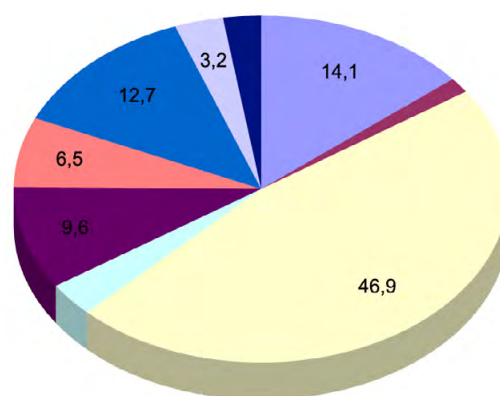
Dieser wurde sowohl für Schulden als auch Guthaben bei 1.0% festgelegt. Aufgrund des aktuellen und volatilen Umfeldes wurde dieser Satz über die gesamte Plandauer belassen.

### Einfache Steuer

Die einfache Steuer wurde ebenfalls aufgrund der unbekanntenen Entwicklung der Steuerkraft auf CHF 7,2 Mio. zuzüglich Nachzahlungen aus den Vorjahren für die gesamte Plandauer belassen. Hier steht die Konstanz der Einnahmen im Planungsfokus, während ein allfälliger Zuwachs sowie die steuertechnische Qualität an Steuerpflichtigen aufgrund der Wohnbautätigkeit unbekannt sind.

Nachfolgende Grafiken verdeutlichen in welchen Funktionen welche Belastungen anfallen und mit welchen Mitteln sie gedeckt werden.

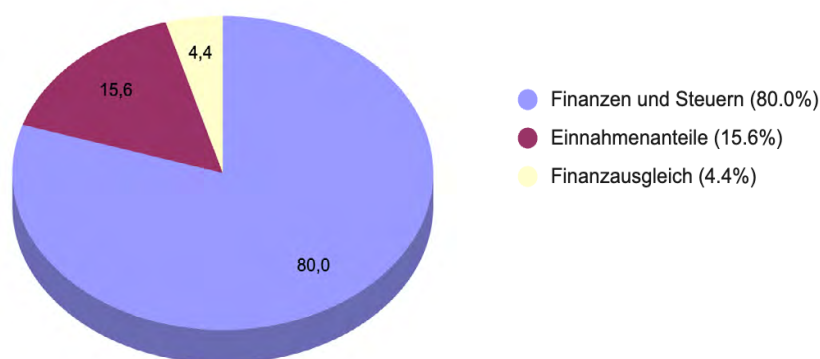
### Nettoaufwendungen (Durchschnitt aller Planungsjahre)



- Allgemeine Verwaltung (14,1%)
- Öffentliche Ordnung und Sicherheit, Verteidigung (1,4%)
- Bildung (46,8%)
- Kultur, Sport und Freizeit (3,2%)
- Gesundheit (9,6%)
- Soziale Sicherheit (6,5%)
- Verkehr (12,7%)
- Umweltschutz und Raumordnung (3,2%)
- Volkswirtschaft (2,5%)



## Deckung der Nettoaufwendungen (Durchschnitt aller Planungsjahre)



Reporting Erfolgsrechnung in CHF 1'000	2026	2027	2028	2029	2030
<b>Nettoaufwand</b>					
Allgemeine Verwaltung	1'918.8	1'943.0	1'962.4	1'982.1	2'001.9
Öffentliche Ordnung und Sicherheit, Verteidigung	194.7	196.7	198.6	200.6	202.7
Bildung	6'344.5	6'485.8	6'550.6	6'616.1	6'682.2
Kultur, Sport und Freizeit	431.3	435.6	440.0	444.4	448.8
Gesundheit	1'311.6	1'324.7	1'338.0	1'351.3	1'364.8
Soziale Sicherheit	889.3	898.2	907.2	916.2	925.4
Verkehr	1'482.7	1'760.1	1'804.2	1'861.5	1'907.1
Umweltschutz und Raumordnung	396.8	447.2	451.7	456.3	460.8
Volkswirtschaft	338.3	341.7	345.1	348.5	352.0
Finanzen und Steuern (ohne allgemeine Mittel)	142.4	341.3	380.6	425.3	468.4
<b>Total Nettoaufwand</b>	<b>13'450.4</b>	<b>14'174.3</b>	<b>14'378.4</b>	<b>14'602.3</b>	<b>14'814.1</b>
<b>Allgemeine Mittel</b>					
Gemeindesteuern	9'290.0	9'060.0	9'060.0	9'060.0	9'060.0
Einnahmenanteile	1'800.0	1'690.0	1'690.0	1'690.0	1'690.0
Finanzausgleich	540.4	434.9	457.9	493.5	472.7
<b>Total allgemeine Mittel</b>	<b>11'630.4</b>	<b>11'184.9</b>	<b>11'207.9</b>	<b>11'243.5</b>	<b>11'222.7</b>
<b>Aufwandüberschuss</b>	<b>1'820.0</b>	<b>2'989.4</b>	<b>3'170.5</b>	<b>3'358.8</b>	<b>3'591.4</b>

### Investitionsprogramm

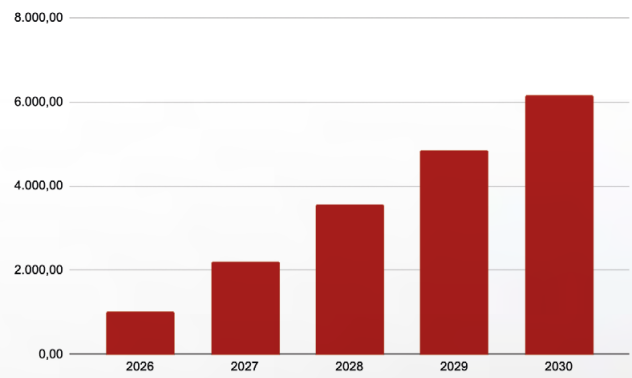
Die Politische Gemeinde weist ein Investitionsvolumen von netto total CHF 7'455'000.00 aus, wovon Nettoinvestitionen von rund CHF 1'040'000.00 auf spezialfinanzierte Bereiche fallen. Investitionskosten für die Sanierung/Erneuerung der Schulbauten sind in diesem Planprogramm mangels fundierter Grundlagen nicht enthalten.

Nettoinvestitionen in CHF 1'000	2026	2027	2028	2029	2030
Allgemeine Verwaltung	125				
Feuerwehr	25				
Bildung	845				
Gesundheit	30				
Verkehr	2'825	800	1'150	800	760
Abwasserreinigung	15		350	350	300
Umweltschutz und Raumordnung	-920				



Nachstehendes Diagramm zeigt die Entwicklung der Nettoschuld je Einwohner in Franken. Diese Kennzahl ist eine Beurteilungsgrösse für die kommunale Verschuldung gemessen an der Gemeindegrösse..

### Nettoschuld je Einwohner





# GUTACHTEN UND ANTRAG

## SANIERUNG QUARTNER- UND TERZASTRASSE

### Liebe Mitbürgerinnen und Mitbürger

Der Gemeinderat unterbreitet Ihnen die Sanierung der Quartnerstrasse im Bereich Kreisel Unterterzen bis Schulhaus Quarten sowie der Terzastrasse.

### Allgemein

Die Quartnerstrasse verbindet das Dorf Unterterzen mit Quarten sowie Oberterzen. Die Strasse ist als Gemeindestrasse 1. Klasse klassiert. Die Politische Gemeinde Quarten plant die Sanierung zwischen Kreisel Unterterzen und Schulhaus Quarten, koordiniert mit der Umsetzung von Massnahmen des Elektrizitätswerks Quarten sowie der Wasserversorgung Unterterzen. Ebenfalls saniert wird die Terzastrasse. Auch Erneuerungsarbeiten an Kanalisationsanlagen der Politischen Gemeinde Quarten sind notwendig.

Die Quartnerstrasse weist im Sanierungsperimeter verschiedene Mängel, wie Spurrinnen, Netzrisse, Senkungen, Schäden an Rand- und Bundsteinen, etc. auf. Insbesondere der Abschnitt Kreisel bis Lehrütistrasse und auch die Kurvenbereiche Amatannen, Annaberg und Rütibach.

### Projekt

#### *Linienführung*

Die Linienführung der Strasse und somit auch der beanspruchte Bereich werden bei der Sanierung beibehalten. An gewissen Stellen sind kleine Anpassungen, Optimierungen und administrative Bereinigungen von Strassenrändern vorgesehen.

Das Längsgefälle bleibt gemäss Bestand bestehen. Das Quergefälle wird mit den Sanierungsarbeiten optimiert, um ein Abfliessen des Strassenwassers zu den Strassenrändern und damit zu den Einlaufschächten gewährleisten zu können.

#### *Belag / Oberbau*

Die Erneuerung der Strasse wird mit drei unterschiedlichen, situationsbezogenen Systemen ausgeführt. Im Abschnitt Kreisel bis Lehrüti wird der gesamte Oberbau (Asphalt, Planie und Fundationsschicht) erneuert. In diesem Bereich ist auch die Mehrheit der Massnahmen an den Werkleitungen notwendig. In den Kurvenbereichen Amatannen, Annaberg und Rütibach wird der komplette bestehende Asphalt ersetzt. Bei den restlichen Abschnitten wird der Deckbelag ersetzt.

Der Einbau des Deckbelags erfolgt abschliessend gesamthaft über den ganzen Sanierungsperimeter Kreisel Unterterzen bis Schulhaus Quarten.

#### *Randabschlüsse*

Die bestehenden Rand- und Bundsteine sind teilweise abgesenkt oder lose und werden entsprechend erneuert. An gewissen Stellen ist der Bestand gut und kann belassen werden. Beim Abschnitt Kreisel bis Lehrüti sowie bei der Terzastrasse werden sämtliche Abschlüsse erneuert.

#### *Entwässerung*

Bei der Quartnerstrasse und der Terzastrasse wird die Strassenentwässerung punktuell ergänzt sowie optimiert. Insbesondere die bestehenden Einlaufschächte werden mit neue Einlaufrosten saniert.

#### *Werkleitungen*

Im Rahmen des GEP der Gemeinde Quarten sind alle Leitungen im Sanierungsbereich mittels Kanal-TV-Aufnahmen überprüft worden. Daraus wurden notwendige Sanierungsmassnahmen festgelegt. So wird die öffentliche Kanalisation im Bereich Quartnerstrasse 17 bis 21 und bis zur Verzweigung Terzastrasse-Rütistrasse ersetzt. Weiter werden auch alle Schachtdeckel in der Strasse ersetzt.

#### *Anlagen EW Quarten*

Das EW Quarten führt koordiniert mit den Strassensanierungsarbeiten umfangreiche Bauarbeiten aus, um seine Anlagen den neusten Anforderungen gerecht auszubauen. Die Kosten für diese Arbeiten gehen zu Lasten des EW Quarten, ebenso der Ersatz aller Schachtabdeckungen bei Anlagen des EW Quarten.

#### *Anlagen WV Unterterzen*

Die Wasserversorgung Unterterzen ersetzt die bestehende Wasserversorgungsleitung im Bereich Kreisel bis Quartnerstrasse 35 und sorgt damit dafür, dass mit den Bauarbeiten auch ihre Anlagen für die Zukunft ertüchtigt sind.

#### *Bauausführung*

##### *Etappierung*

Die Quartnerstrasse wird als Hauptverkehrsachse zwischen Unterterzen, Quarten und Oberterzen genutzt. Es verkehrt u.a. der Linienbus auf dieser Strecke. Des Weiteren ist diese Strasse für grössere Fahrzeuge die einzige Zufahrt nach Quarten und Oberterzen.



Die Bauarbeiten erfolgen unter laufendem Verkehr und werden dafür in diverse kleine Etappen aufgeteilt. Mit Lichtsignalanlagen sowie Einbahnverkehr wird die Zufahrt nach Quarten und Oberterzen aufrechterhalten. Die Belagsarbeiten werden bis und mit Tragschicht im selben Regime ausgeführt. Das Ziel ist es, die Hauptarbeiten im Jahr 2026 abzuschliessen. Die Ausnahme wird evtl. der Deckbelag sein. Da der Einbau des Deckbelags warmes

und trockenes Wetter erfordert, ist es nicht vorhersehbar, ob der Einbau noch im Jahr 2026 möglich sein wird.

### Kosten

Die Gesamtkosten für die Strassensanierung Quartnerstrasse, Abschnitt Kreisel Unterterzen bis Schulhaus Quarten sowie Terzastrasse sind in der folgenden Liste dargestellt:

Arbeitsgattung		Quartnerstrasse	Terzastrasse	Total CHF
111	Regiearbeiten	25'000	5'000	30'000
113	Baustelleneinrichtung	90'000	10'000	100'000
117	Abbrüche und Demontagen	200'000	20'000	220'000
151	Bauarbeiten für Werkleitungen	5'000	2'000	7'000
211	Baugruben und Erdbau	70'000	15'000	85'000
222	Abschlüsse, Pflästerungen, etc.	75'000	10'000	85'000
223	Belagsarbeiten	570'000	50'000	620'000
237	Kanalisation und Entwässerung	15'000	1'000	16'000
	Markierungen	8'000	2'000	10'000
	Gebühren, Bewilligungen	10'000	5'000	15'000
	Geometer	2'000	1'000	3'000
	Projekt, Bauleitung	70'000	12'000	82'000
	Rundung	16'337	5'760	22'097
	Gesamtkosten exkl. MwSt.	1'156'337	138'760	1'295'097
	MwSt. 8,1 %	93'663	11'240	104'903
	<b>GESAMTKOSTEN inkl. MwSt. 8,1%</b>	<b>1'250'000</b>	<b>150'000</b>	<b>1'400'000</b>





### **Antrag**

Der Gemeinderat stellt Ihnen gemäss Art. 6 Bst. D der Gemeindeordnung mit Verweis auf Ziff. 1.1 des Anhangs über die Finanzbefugnisse den Antrag, dem vorliegenden Projekt zuzustimmen und die Ausgabe im Jahr 2026 mit einer Summe von CHF 1'400'000.00 als Verpflichtungskredit in die Investitionsrechnung einzustellen.

### **Gemeinderat Quarten**

Erich Zoller

Gemeindepräsident

Albin Gätzi

Gemeinderatsschreiber





## BERICHT DER GESCHÄFTSPRÜFUNGSKOMMISSION

### **Geschätzte Mitbürgerinnen und Mitbürger**

Als Geschäftsprüfungskommission haben wir die Jahresrechnung der Politischen Gemeinde Quarten, bestehend aus Berichterstattung, Bilanz, Erfolgsrechnung, Investitionsrechnung, Geldflussrechnung und Anhang sowie die Amtsführung für das am 31. Dezember 2025 abgeschlossene Rechnungsjahr und das Budget 2026 geprüft.

### **Verantwortung des Gemeinderates**

Der Gemeinderat ist für die Aufstellung der Jahresrechnung und des Budgets sowie die Amtsführung in Übereinstimmung mit den kantonalen und kommunalen gesetzlichen Vorschriften verantwortlich. Diese Verantwortung beinhaltet die Ausgestaltung, Implementierung und Aufrechterhaltung eines internen Kontrollsystems mit Bezug auf die Aufstellung der Jahresrechnung, die frei von wesentlichen falschen Angaben als Folge von Verstössen oder Irrtümern ist. Darüber hinaus ist der Gemeinderat für die Anwendung sachgemässer Rechnungslegungsmethoden sowie die Vornahme angemessener Schätzungen verantwortlich.

### **Verantwortung der Geschäftsprüfungskommission**

Unsere Verantwortung ist es, aufgrund unserer Prüfung ein Prüfungsurteil über die Jahresrechnung und das Budget sowie die Amtsführung abzugeben. Wir haben unsere Prüfung in Übereinstimmung mit den gesetzlichen Vorschriften vorgenommen. Die Prüfung haben wir so zu planen und durchzuführen, dass wir hinreichende Sicherheit gewinnen, ob die Jahresrechnung frei von wesentlichen falschen Angaben ist. Eine Prüfung beinhaltet die Durchführung von Prüfungshandlungen zur Erlangung von Prüfungsnachweisen für die in der Jahresrechnung enthaltenen Wertansätze und sonstigen Angaben. Die Auswahl der Prüfungshandlungen liegt im pflichtgemässen Ermessen der Prüferin bzw. des Prüfers. Dies schliesst eine Beurteilung der Risiken wesentlicher falscher Angaben in der Jahresrechnung als Folge von Verstössen oder Irrtümern ein. Bei der Beurteilung dieser Risiken berücksichtigt die Prüferin bzw. der Prüfer das interne Kontrollsystem, soweit es für die Aufstellung

der Jahresrechnung von Bedeutung ist, um die den Umständen entsprechenden Prüfungshandlungen festzulegen, nicht aber um ein Prüfungsurteil über die Wirksamkeit des internen Kontrollsystems abzugeben. Die Prüfung umfasst zudem die Beurteilung der Angemessenheit der angewandten Rechnungslegungsmethoden, der Plausibilität der vorgenommenen Schätzungen sowie eine Würdigung der Gesamtdarstellung der Jahresrechnung. Wir sind der Auffassung, dass die von uns erlangten Prüfungsnachweise eine ausreichende und angemessene Grundlage für unser Prüfungsurteil bilden. Für die Prüfung der Jahresrechnung haben wir die Revisionsstelle BDO beauftragt. Die Prüfergebnisse der Revisionsstelle BDO haben wir für unser Prüfungsurteil berücksichtigt.

### **Prüfungsurteil**

Nach unserer Beurteilung entsprechen die Jahresrechnung und die Amtsführung für das am 31. Dezember 2025 abgeschlossene Rechnungsjahr sowie das Budget 2026 den kantonalen und kommunalen gesetzlichen Vorschriften.

Aufgrund unserer Prüfungstätigkeit stellen wir folgende Anträge:

- Die Jahresrechnung 2025 der Politischen Gemeinde Quarten sei zu genehmigen.
- Die Anträge des Rates über Voranschlag und Steuerfuss für das Rechnungsjahr 2026 seien zu genehmigen.

Unterterzen, 11. Februar 2026

### **Geschäftsprüfungskommission**

Beat Nadig, Präsident und Schreiber  
Thomas Trawnika  
Roger Broder  
Thomas Tschirky  
Sascha Ludwig



## PRÜFUNGS- UND GENEHMIGUNGSVERMERKE

Für die Richtigkeit der Rechnung:

Unterterzen, 11. Februar 2026

### **Finanzverwaltung Quarten**

Thomas Vils

Leiter Finanzverwaltung

Vorstehende Jahresrechnung, das Budget und der Steuerplan wurden von der Bürgerschaft anlässlich der Bürgerversammlung vom 24. März 2026 genehmigt.

Unterterzen, 24. März 2026

---

Versammlungsleiter

Vorstehende Jahresrechnung, das Budget und der Steuerplan wurden vom Gemeinderat geprüft und gutgeheissen.

Unterterzen, 11. Februar 2026

### **Gemeinderat Quarten**

Erich Zoller

Gemeindepräsident

Albin Gätzi

Gemeinderatsschreiber

---

Stimmenzählende

---

Stimmenzählende

---

Protokollführer

Vorstehende Jahresrechnung, das Budget und der Steuerplan wurden von der Geschäftsprüfungskommission geprüft und für richtig befunden.

Unterterzen, 11. Februar 2026

### **Geschäftsprüfungskommission**

Beat Nadig, Präsident

Thomas Trawnika

Roger Broder

Thomas Tschirky

Sascha Ludwig





